

**PHILIPS**

Termoventilatore

Serie 5000

CX5120



**Manuale dell'utente**

# Indice

<b>1</b>	<b>Importante</b> .....	<b>1</b>
	Sicurezza .....	1
	Campi elettromagnetici (EMF) .....	3
	Riciclaggio .....	3
	Dichiarazione di conformità UE semplificata .....	3
<b>2</b>	<b>Il termoventilatore</b> .....	<b>4</b>
	Panoramica del prodotto .....	4
	Panoramica dei comandi .....	5
<b>3</b>	<b>Utilizzo del termoventilatore</b> .....	<b>6</b>
	Connessione Wi-Fi .....	6
	Accensione e spegnimento .....	7
	Come cambiare la modalità .....	7
	Impostazione della temperatura .....	8
	Utilizzo della funzione timer .....	8
	Oscillazione .....	9
	Attivazione del display .....	10
	Utilizzo della funzione luce .....	10
<b>4</b>	<b>Pulizia e manutenzione</b> .....	<b>10</b>
<b>5</b>	<b>Conservazione</b> .....	<b>11</b>
<b>6</b>	<b>Risoluzione dei problemi</b> .....	<b>11</b>
<b>7</b>	<b>Garanzia e assistenza</b> .....	<b>14</b>

# 1 Importante

---

## Sicurezza

Prima di utilizzare l'apparecchio, leggere attentamente il presente manuale utente e conservarlo per eventuali riferimenti futuri.

### Pericolo

- Evitare infiltrazioni di sostanze liquide o detergenti infiammabili nell'apparecchio per evitare scosse elettriche e/o il pericolo di incendio.
- Per evitare surriscaldamento e incendio, non coprire il dispositivo.



### Avviso

- Alcune parti del prodotto possono surriscaldarsi e causare ustioni. Occorre una supervisione costante nei casi in cui siano presenti bambini e persone vulnerabili.
- Questo apparecchio può essere usato da bambini a partire dagli 8 anni e da persone con capacità mentali, fisiche o sensoriali ridotte, prive di esperienza o conoscenze adatte, a condizione che abbiano ricevuto assistenza o formazione per utilizzare l'apparecchio in maniera sicura e siano consapevoli dei potenziali pericoli associati a tale uso.
- I bambini di età compresa tra 3 e 8 anni possono accendere/ spegnere l'apparecchio solo a condizione che abbiano ricevuto assistenza o formazione per utilizzare l'apparecchio in modo sicuro e siano consapevoli dei potenziali pericoli associati a tale uso.
- I bambini di età compresa tra 3 e 8 anni non devono collegare, regolare e pulire l'apparecchio o eseguire interventi di manutenzione.
- I bambini di età inferiore a 3 anni devono essere tenuti lontani, se non sotto supervisione costante.
- Evitare che i bambini giochino con l'apparecchio.
- Le operazioni di pulizia e manutenzione non devono essere eseguite da bambini senza la supervisione di un adulto.

- Non utilizzare questo apparecchio di riscaldamento in locali di piccole dimensioni quando sono occupati da persone che non sono in grado di lasciare il locale da sole, a meno che non sia garantita una supervisione costante.
- Quando il dispositivo funziona in modalità di riscaldamento, la temperatura della superficie aumenta gradualmente. Non toccare l'uscita dell'aria per evitare ustioni.
- Per ridurre il rischio di incendi, tenere tessuti, tende, lenzuola o altro materiale infiammabile a una distanza minima di 1 metro dall'uscita dell'aria. Non ostruire l'ingresso e l'uscita dell'aria, ad esempio posizionando oggetti sull'uscita dell'aria o davanti all'ingresso dell'aria.
- Non inserire dita, bastoncini o altri oggetti nell'apparecchio, per evitare scosse elettriche, lesioni fisiche o incendi.
- Il dispositivo è dotato di un componente riscaldante. Non utilizzare l'apparecchio nelle vicinanze di apparecchi a gas o caminetti.
- Non spruzzare sostanze infiammabili, quali insetticidi o profumo, in prossimità dell'apparecchio.
- Non utilizzare in presenza di segni visibili di danni al dispositivo, alla spina o al cavo di alimentazione.
- Non utilizzare il dispositivo in caso di caduta.
- Se il cavo di alimentazione è danneggiato, deve essere sostituito da Philips, da un centro di assistenza autorizzato Philips o da persone qualificate al fine di evitare possibili danni.

## Attenzione

- Per evitare situazioni pericolose dovute al ripristino involontario del termostato di sicurezza, questo apparecchio non deve essere alimentato attraverso un dispositivo di commutazione esterno, come ad esempio un timer, né collegato a un circuito che viene acceso e spento a intervalli regolari dalla rete elettrica.
- Il dispositivo non deve essere posizionato immediatamente sotto una presa di corrente.
- Collegare solo a una presa a muro, non utilizzare prolunghie.

- Posizionare e utilizzare sempre l'apparecchio su una superficie asciutta, stabile e orizzontale.
- Non utilizzare l'apparecchio in ambienti molto umidi, ad esempio il bagno, la cucina, la piscina o qualsiasi altro ambiente esterno.
- Non sedersi o salire sull'apparecchio. Non urtare l'apparecchio. Non posizionare alcun oggetto sopra l'apparecchio.
- Scollegare sempre l'apparecchio quando si desidera spostarlo, pulirlo o eseguire altri interventi di manutenzione.
- Questo apparecchio è destinato esclusivamente a uso domestico in normali condizioni operative.
- Interfaccia Wi-Fi standard basata su 802.11b/g/n a 2,4 GHz con potenza massima in uscita di 64 mW EIRP.

---

## Campi elettromagnetici (EMF)

Questo apparecchio è conforme agli standard e alle norme applicabili relativi all'esposizione ai campi elettromagnetici.

---

## Riciclaggio

- Questo simbolo indica che il prodotto non può essere smaltito con i normali rifiuti domestici (2012/19/UE).
- Ci sono due situazioni in cui potete restituire gratuitamente il prodotto vecchio a un rivenditore:
  - 1 Quando acquistate un prodotto nuovo, potete restituire un prodotto simile al rivenditore.
  - 2 Se non acquistate un prodotto nuovo, potete restituire prodotti con dimensioni inferiori a 25 cm (lunghezza, altezza e larghezza) ai rivenditori con superficie dedicata alla vendita di prodotti elettrici ed elettronici superiore ai 400 m<sup>2</sup>.
- In tutti gli altri casi, attenetevi alle normative di raccolta differenziata dei prodotti elettrici ed elettronici in vigore nel vostro paese: un corretto smaltimento consente di evitare conseguenze negative per l'ambiente e per la salute.
- Raccolta differenziata dei rifiuti. Controlla le linee guida del tuo Comune.



---

## Dichiarazione di conformità UE semplificata

Con la presente, DAP B.V. dichiara che l'apparecchiatura radio di tipo CX5120 è conforme alla Direttiva 2014/53/UE. Il testo completo della dichiarazione di conformità europea è disponibile al seguente indirizzo web: [www.philips.com](http://www.philips.com).

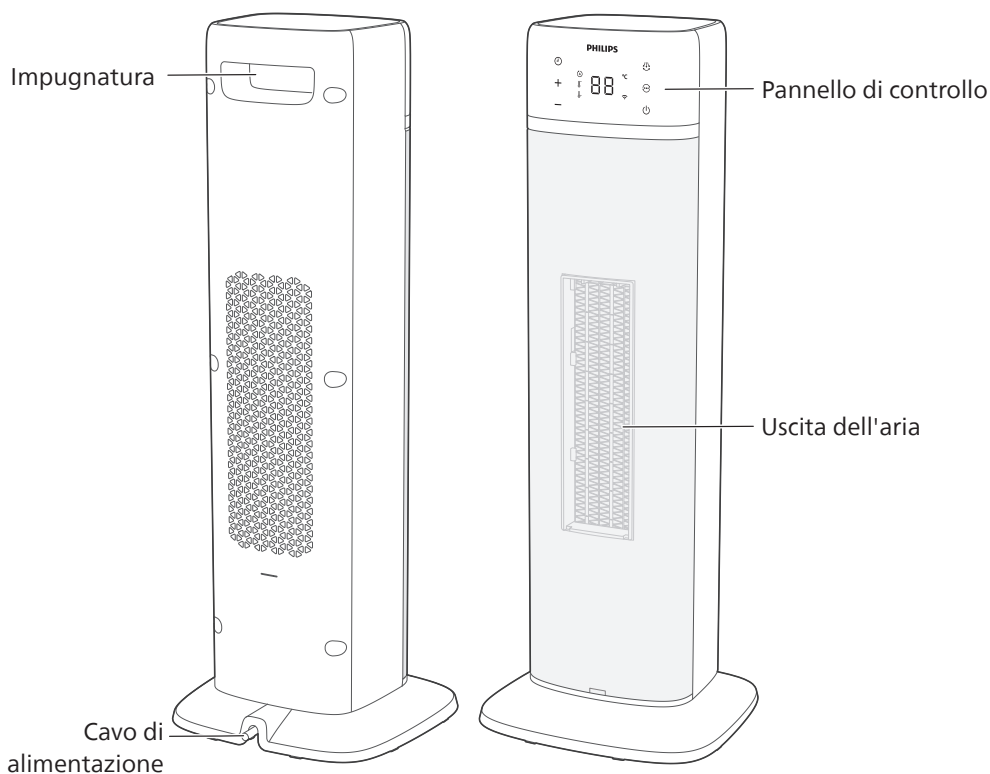
## 2 Il termoventilatore

Congratulazioni per l'acquisto e benvenuti in Philips!

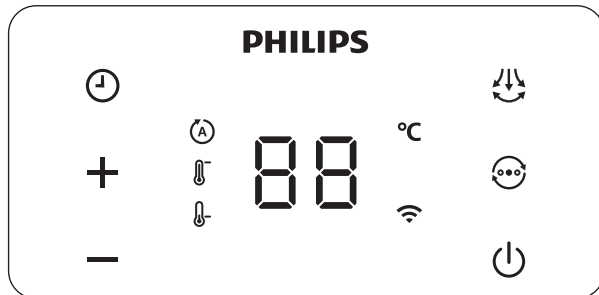
Per usufruire di tutti i vantaggi offerti dall'assistenza Philips, effettuare la registrazione del prodotto su **Home.id/welcome**.

---

### Panoramica del prodotto



## Panoramica dei comandi



### Pulsanti di comando

	Pulsante del timer		Pulsante aumento temperatura
	Pulsante diminuzione temperatura		Pulsante di oscillazione
	Pulsante di commutazione della modalità		Pulsante on/off

### Display

	Modalità automatica		Modalità intensa
	Modalità delicata		Indicatore Wi-Fi


# 3 Utilizzo del termoventilatore

---

## Connessione Wi-Fi

---

### Configurazione della connessione Wi-Fi per la prima volta

- 1 Scaricare e installare l'app Philips "Air+" dall'**App Store** o da **Google Play**.
- 2 Inserire la spina del termoventilatore nella presa di corrente e accenderlo toccando .  
↳ L'indicatore Wi-Fi  lampeggia per la prima volta.
- 3 Verificare che lo smartphone o il tablet siano collegati correttamente alla rete Wi-Fi.
- 4 Avviare l'app "Air+" e fare clic su "**Connetti un nuovo dispositivo**" o premere il pulsante "+" nella parte superiore della schermata. Seguire le istruzioni sullo schermo per collegare il termoventilatore alla rete.



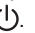


#### Nota:

- Questa istruzione è valida soltanto quando il termoventilatore viene configurato per la prima volta. Se la rete è stata modificata o la configurazione deve essere eseguita di nuovo, vedere il capitolo "Ripristinare la connessione Wi-Fi" a pagina 6.
- Se si desidera collegare più termoventilatori allo smartphone o al tablet, è necessario procedere uno alla volta.
- Assicurarsi che la distanza tra lo smartphone o il tablet e il termoventilatore sia inferiore a 10 m e che non siano presenti ostacoli.

### Ripristinare la connessione Wi-Fi

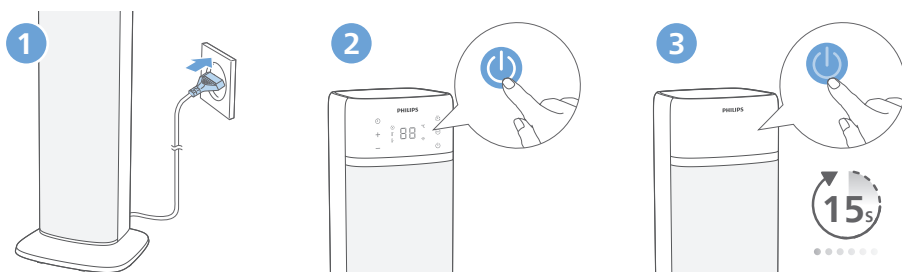
---

#### Nota:

- Ripristinare la connessione Wi-Fi quando la rete predefinita è stata modificata.
- 1 Inserire la spina del termoventilatore nella presa di corrente e accenderlo toccando .
  - 2 Toccare e tenere premuto  per 3 secondi fino a quando non viene emesso un segnale acustico.  
↳ Il termoventilatore entra in modalità di associazione.  
↳ L'indicatore Wi-Fi  lampeggia.
  - 3 Seguire i passaggi 3 e 4 nella sezione "**Configurazione della connessione Wi-Fi per la prima volta**".



## Accensione e spegnimento



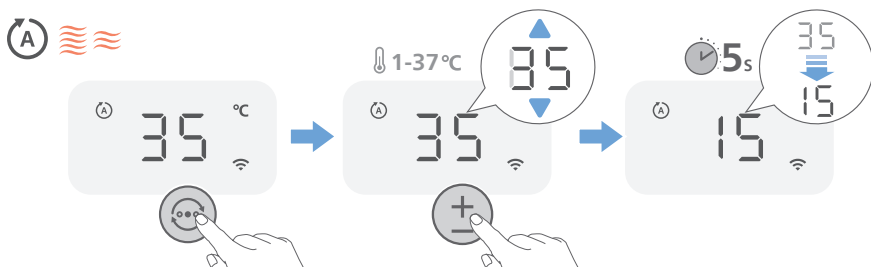
- 1 Inserire la spina nella presa di corrente.
- 2 Toccare il pulsante ⏻ sull'apparecchio per accendere il termoventilatore. L'apparecchio emette un segnale acustico.
- 3 Toccare nuovamente il pulsante ⏻ per spegnere il termoventilatore.  
↳ L'apparecchio inizia il conto alla rovescia 15 secondi prima di spegnersi.

### Attenzione:

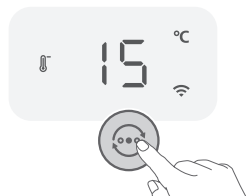
- Quando il termoventilatore rimane in funzione per 16 ore senza che venga effettuata alcuna operazione, viene forzato lo spegnimento di sicurezza.

## Come cambiare la modalità

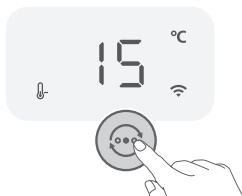
- Toccare il pulsante per cambiare modalità (⊙): modalità automatica (Ⓐ), modalità alta (Ⓐ), modalità bassa (Ⓐ) e modalità ventilazione.



**Modalità automatica:** in questa modalità, il dispositivo funziona autonomamente. In base ai dati del sensore, che misura e tiene traccia della temperatura della stanza, il dispositivo seleziona automaticamente la velocità di riscaldamento più adatta a mantenere l'ambiente confortevole.



**Modalità alta:** velocità elevata, risultati rapidi. Quando il dispositivo è in questa modalità, funziona alla massima velocità per un riscaldamento potente e rapido dell'aria nella stanza.

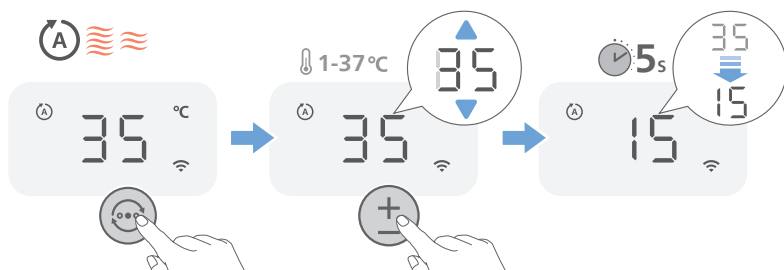


**Modalità bassa:** in modalità bassa, il dispositivo ti offre una piacevole brezza riscaldata.



**Modalità ventilazione:** in questa modalità, il dispositivo può essere utilizzato come ventilatore nelle giornate più calde. Il riscaldamento viene disattivato e la ventola fornisce un flusso d'aria ideale per rendere l'ambiente caldo più confortevole.

## Impostazione della temperatura



In modalità automatica, è possibile regolare la temperatura toccando il pulsante + o -. L'intervallo della temperatura è compreso tra 1 °C e 37 °C.

## Utilizzo della funzione timer

Premere il pulsante ⌚ per impostare le ore di funzionamento dell'apparecchio. Il timer va da 0 a 12 ore. 0 ore indica che non è stato impostato alcun timer.

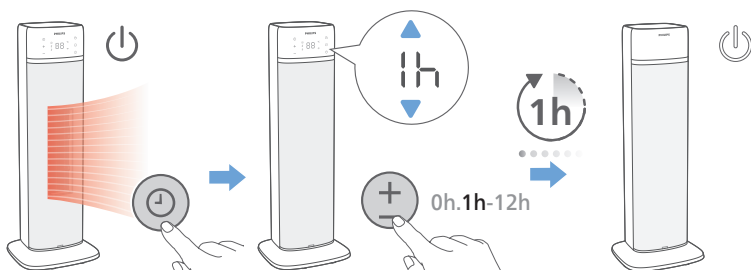
**Nota:**

- Toccare e tenere premuto il pulsante  per 3 secondi per annullare il timer impostato.

Allo scadere del tempo impostato:

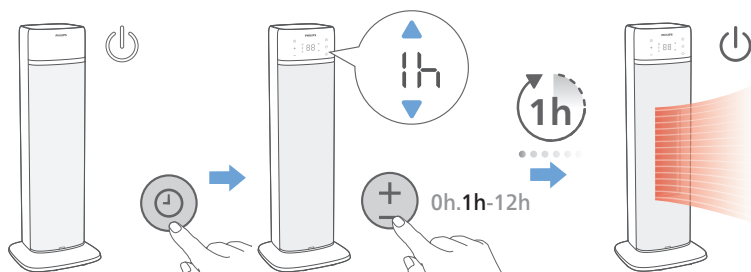
**In modalità standby**

- Il termoventilatore si accende automaticamente.



**In modalità di accensione**

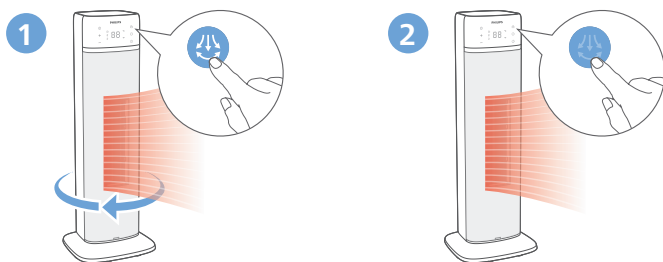
- Il termoventilatore si spegne automaticamente.



---


## Oscillazione

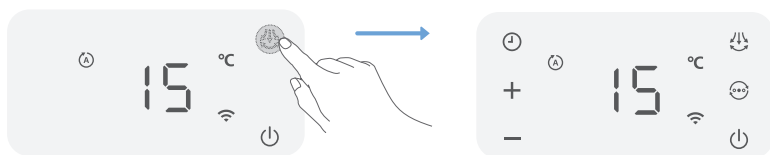
Toccare il pulsante  per attivare la funzione di oscillazione del termoventilatore.



---

## Attivazione del display

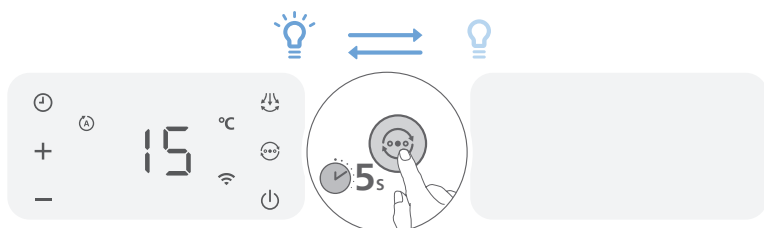
Dopo lo spegnimento dello schermo, è possibile toccare il pulsante  o qualsiasi altro pulsante per riattivarlo.



---

## Utilizzo della funzione luce

È possibile toccare e tenere premuto il pulsante  per 5 secondi per accendere o spegnere la luce del display.



## 4 Pulizia e manutenzione

### Nota:

- Prima di pulire l'apparecchio, scollegarlo sempre dalla presa di corrente.
- Non immergere mai l'apparecchio in acqua o in altri liquidi.
- Non utilizzare mai detergenti abrasivi, aggressivi o infiammabili quali candeggina o alcol per pulire le parti dell'apparecchio.

Pulire regolarmente l'esterno del termoventilatore per prevenire l'accumulo di polvere.

- Utilizzare un panno morbido e asciutto per pulire l'esterno dell'apparecchio e l'uscita dell'aria.

## 5 Conservazione

- 1 Spegnerne l'apparecchio e scollegarlo dalla presa di alimentazione.
- 2 Pulite l'apparecchio.
- 3 Riporre l'apparecchio in un luogo fresco e asciutto.
- 4 Lavare sempre accuratamente le mani dopo la pulizia.

## 6 Risoluzione dei problemi

In questo capitolo vengono riportati i problemi più comuni legati all'uso dell'apparecchio. Se non è possibile risolvere il problema con le informazioni fornite di seguito, contattare il centro assistenza clienti del proprio paese.

Problema	Possibile soluzione
Il termoventilatore non funziona dopo averlo collegato.	<ul style="list-style-type: none"><li>• È possibile che la spina non sia collegata correttamente a una presa elettrica. Verificare che la spina sia collegata a una presa elettrica funzionante.</li><li>• L'apparecchio è dotato di una protezione anti-ribaltamento; assicurarsi di posizionarlo in posizione verticale e su una superficie piana.</li><li>• Se l'apparecchio non produce un flusso d'aria calda, verificare se è in modalità ventilazione.</li><li>• Verificare le impostazioni della temperatura in modalità automatica. Quando la temperatura target impostata è inferiore alla temperatura ambiente, la funzione di riscaldamento non viene attivata.</li></ul>
Il termoventilatore scatta durante l'uso.	<ul style="list-style-type: none"><li>• L'alimentazione supera il carico del circuito principale. Scollegare eventuali altri apparecchi ad alta potenza dalla stessa presa elettrica e riprovare.</li><li>• Se il termoventilatore non si riaccende su una presa elettrica funzionante, contattare l'assistenza clienti del proprio paese.</li></ul>

Problema	Possibile soluzione
Il termoventilatore smette improvvisamente di funzionare.	<ul style="list-style-type: none"> <li>• Verificare se è attiva la funzione timer dell'apparecchio.</li> <li>• In modalità automatica, quando viene raggiunta la temperatura target, il termoventilatore smette di funzionare e si riaccende quando la temperatura ambiente scende al di sotto della temperatura target. In modalità bassa o alta, il termoventilatore smette di funzionare quando il sensore rileva che la temperatura ha raggiunto i 37 °C e torna a funzionare quando la temperatura diminuisce.</li> <li>• Quando la temperatura supera la soglia del termostato di sicurezza, l'apparecchio interrompe automaticamente l'alimentazione. Lasciare raffreddare l'apparecchio e controllare che le prese d'aria non siano ostruite prima di riutilizzarlo.</li> <li>• Il termoventilatore è dotato di spegnimento automatico. In assenza di ulteriori operazioni, l'apparecchio si spegne dopo 16 ore consecutive di funzionamento.</li> </ul>
Il termoventilatore è troppo rumoroso.	<ul style="list-style-type: none"> <li>• Riposizionare l'apparecchio e assicurarsi che si trovi su una superficie stabile e sicura e che non vi siano corpi estranei sotto di esso.</li> <li>• Se viene emesso un suono anomalo, contattare il centro assistenza clienti del proprio paese.</li> </ul>
Dal termoventilatore fuoriesce uno strano odore.	<ul style="list-style-type: none"> <li>• L'apparecchio può emanare odore di plastica durante i primi utilizzi. È un fenomeno normale in un apparecchio nuovo. Tuttavia, se l'apparecchio emana odore di bruciato, spegnerlo e scollegarlo dall'alimentazione immediatamente, quindi contattare il centro assistenza clienti del proprio paese.</li> </ul>
Il termoventilatore richiede molto tempo per scaldarsi.	<ul style="list-style-type: none"> <li>• Impostare una temperatura target più elevata in modalità automatica o passare alla modalità alta: l'apparecchio funzionerà a una potenza superiore e si riscalderà in minor tempo.</li> <li>• Assicurarsi che le prese d'aria siano pulite e che non siano ostruite.</li> </ul>

Problema	Possibile soluzione
<p>Il display della temperatura ambiente a volte mostra lievi differenze rispetto ad altri termometri o non corrisponde alla mia percezione della temperatura.</p>	<ul style="list-style-type: none"> <li>• La temperatura ambiente può essere influenzata da vari fattori, tra cui le dimensioni della stanza, le condizioni di ventilazione e la distanza tra il termometro e il termoventilatore.</li> <li>• Ogni tipo di termometro ha la propria precisione di misurazione, che può portare a variazioni nelle letture della temperatura.</li> <li>• Occasionalmente, il calore residuo all'interno del termoventilatore può provocare un effetto di ritardo, che causa lievi variazioni rispetto ad altri termometri o alla propria percezione della temperatura.</li> </ul>
<p>Cosa indicano i codici visualizzati sulla schermo dell'apparecchio?</p>	<ul style="list-style-type: none"> <li>• Sul display viene visualizzato il codice di errore "Eb". Il pannello di controllo non funziona correttamente. Rivolgersi al centro assistenza clienti del proprio paese.</li> <li>• Sul display viene visualizzato il codice di errore "E5". Il sensore della temperatura non funziona correttamente. Rivolgersi al centro assistenza clienti del proprio paese.</li> <li>• Sul display viene visualizzato il codice di errore "E6". L'apparecchio si sta surriscaldando. Spegnerne l'apparecchio e staccare la spina. Lasciare raffreddare l'apparecchio per alcuni minuti prima di utilizzarlo nuovamente.</li> <li>• Sul display viene visualizzato il codice di errore "E9". Indica che l'apparecchio è in posizione inclinata. Spegnerne l'apparecchio, assicurarsi che sia in posizione verticale, quindi riaccenderlo.</li> </ul>

---

Problema	Possibile soluzione
Configurazione Wi-Fi non riuscita.	<ul style="list-style-type: none"><li>• Se il router a cui è connesso l'apparecchio è dual band e al momento non è connesso a una rete a 2,4 GHz, passare a un'altra banda dello stesso router (2,4 GHz) e provare nuovamente ad associare il termoventilatore. Le reti a 5 GHz non sono supportate.</li><li>• Le reti con autenticazione Web non sono supportate.</li><li>• Verificare che l'apparecchio si trovi all'interno della portata del router Wi-Fi. È possibile provare ad avvicinare il termoventilatore al router Wi-Fi.</li><li>• Verificare che il nome di rete sia corretto. Il nome di rete è sensibile alla distinzione tra maiuscole e minuscole.</li><li>• Verificare che la password Wi-Fi sia corretta. La password è sensibile alla distinzione tra maiuscole e minuscole.</li><li>• Tentare nuovamente la configurazione seguendo le istruzioni riportate nella sezione "Connessione Wi-Fi".</li><li>• La connettività Wi-Fi può essere ostacolata da interferenze elettromagnetiche o di altro genere. Tenere l'apparecchio lontano da altri dispositivi elettronici che possono causare interferenze.</li><li>• Verificare che il dispositivo mobile non si trovi in modalità aereo. Assicurarsi che la modalità aereo sia disattivata durante la connessione alla rete Wi-Fi.</li><li>• Consultare la sezione di supporto nell'app per suggerimenti approfonditi e aggiornati in merito alla risoluzione dei problemi.</li></ul>

---

## 7 Garanzia e assistenza

Versuni offre una garanzia di due anni su questo prodotto dopo l'acquisto. La garanzia non è valida se il difetto è dovuto a un uso errato o a una scarsa manutenzione del prodotto. La nostra garanzia non influisce sui diritti dell'utente previsti dalla legge in quanto consumatore. Per ulteriori informazioni o per richiedere la garanzia, visitare il sito Web [www.philips.com/support](http://www.philips.com/support).

---

### Come ordinare parti o accessori

Se è necessario sostituire una parte o si desidera acquistare un accessorio aggiuntivo, rivolgersi al proprio rivenditore Philips o visitare il sito [www.philips.com/support](http://www.philips.com/support).

In caso di problemi nel reperire le parti di ricambio, contattare l'assistenza clienti Philips del proprio paese.



Requisiti informativi per apparecchi di riscaldamento locali elettrici

Identificativo/i del modello: CX5120					
Voce	Simbolo	Qualità	Unità	Voce	Unità
<b>Potenza termica</b>	-	-	-	<b>Tipo di portata termica, solo per apparecchi di riscaldamento locali ad accumulo elettrico (selezionare una risposta)</b>	
Potenza termica nominale	P <sub>nom</sub>	2.0	kW	Controllo manuale del carico termico con termostato integrato	N/D
Potenza termica minima (indicativa)	P <sub>min</sub>	1.1	kW	Controllo manuale del carico termico con feedback della temperatura ambiente e/o esterna	N/D
Potenza termica continua massima	P <sub>max, c</sub>	2.0	kW	Controllo elettrico del carico termico con feedback della temperatura ambiente e/o esterna	N/D
<b>Consumo ausiliario di elettricità</b>	-	-	kW	Potenza termica assistita da ventilatore	N/D
Alla potenza termica nominale	el <sub>max</sub>	N/D	kW	<b>Tipo di potenza termica/controllo della temperatura ambiente (selezionare un'opzione)</b>	
Alla potenza termica minima	el <sub>min</sub>	N/D	kW	Potenza termica monostadio senza controllo della temperatura ambiente	[no]
In modalità standby	el <sub>sb</sub>	0,001	kW	Due o più stadi manuali senza controllo della temperatura ambiente	[no]
				Con controllo della temperatura ambiente del termostato meccanico	[no]
				Con controllo della temperatura ambiente elettronico	[si]
				Controllo della temperatura ambiente elettronico e timer giornaliero	[no]
				Controllo della temperatura ambiente elettronico e timer settimanale	[no]
				<b>Altre opzioni di controllo (possibilità di effettuare più selezioni)</b>	
				Controllo della temperatura ambiente con rilevamento della presenza	[no]
				Controllo della temperatura ambiente con rilevamento di finestre aperte	[no]
				Con opzione di controllo a distanza	[si]
				Con controllo di avviamento adattivo	[no]
				Con limite di tempo di funzionamento	[si]
				Con sensore lampada nera	[si]
Informazioni di contatto	DAP B.V. Tussendiepen 4 a, 9206AD Drachten, Paesi Bassi				



PHILIPS e il logo Philips sono marchi registrati di Koninklijke Philips N.V. e sono utilizzati su licenza.

Questo prodotto è stato realizzato da Versuni Holding B.V. e viene venduto sotto la sua responsabilità. Versuni Holding B.V. è il garante di questo prodotto.

2023 © Versuni Holding B.V.

CX5120\_user manual\_v1.0 (20/10/2023)

