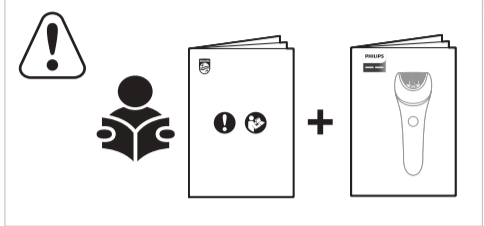


PHILIPS

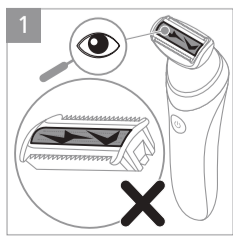
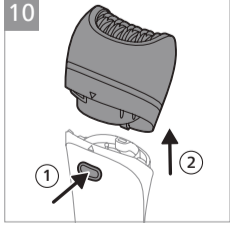
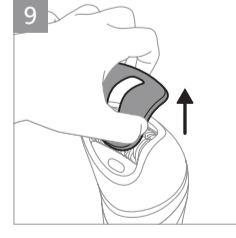
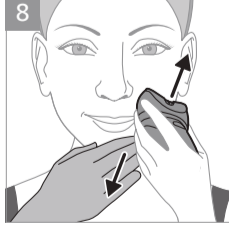
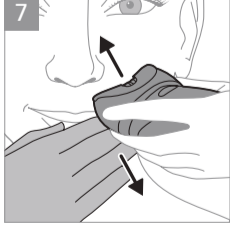
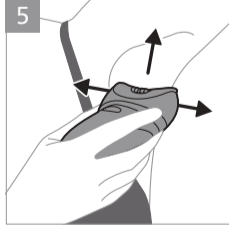
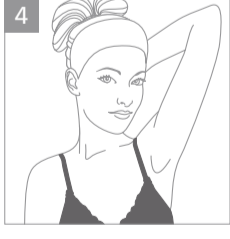
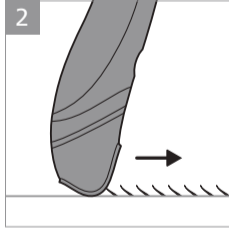
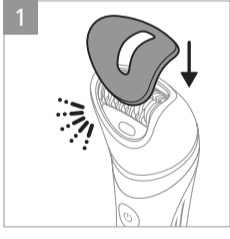
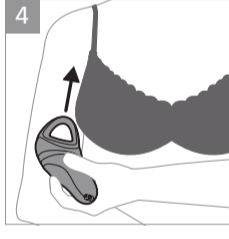
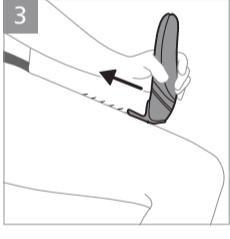
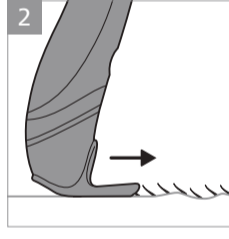
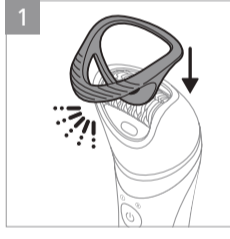
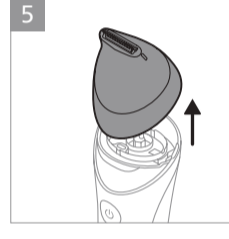
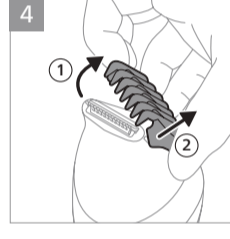
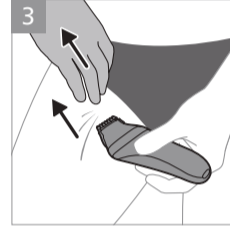
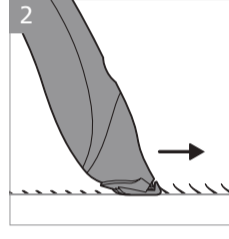
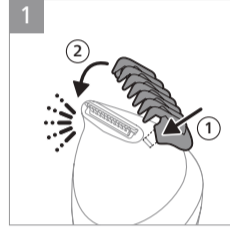
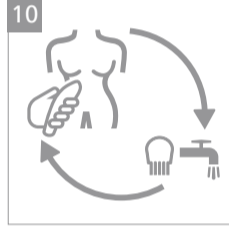
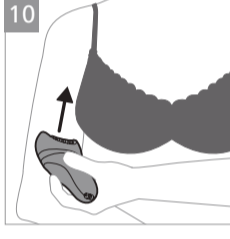
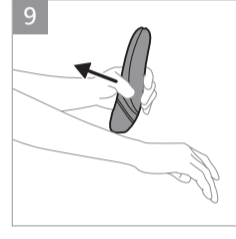
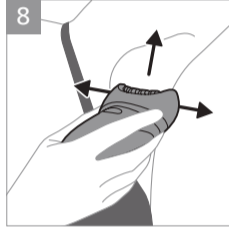
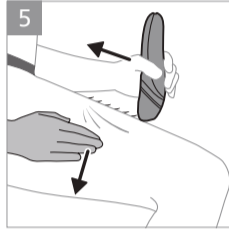
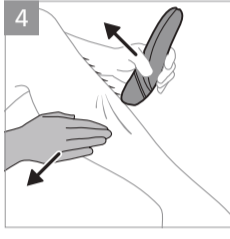
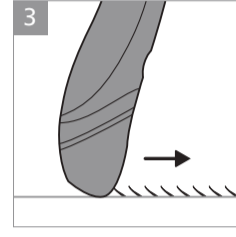
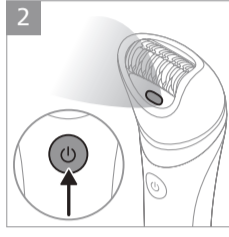
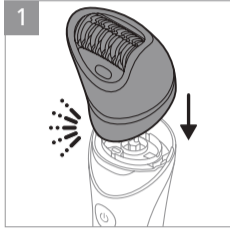
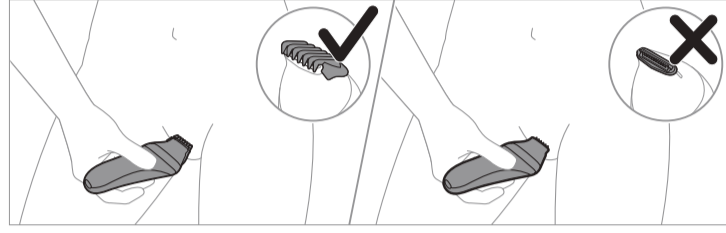
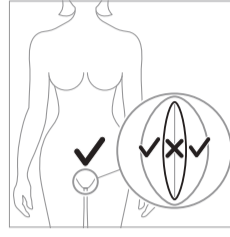
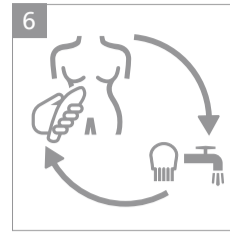
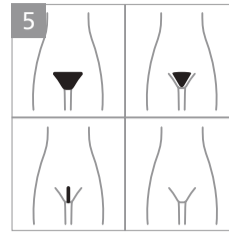
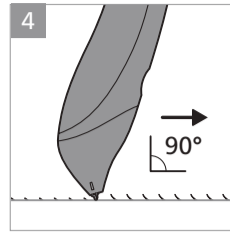
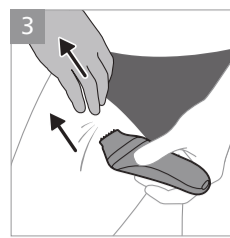
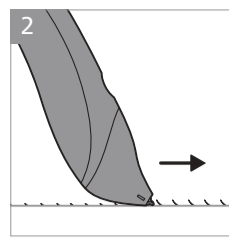
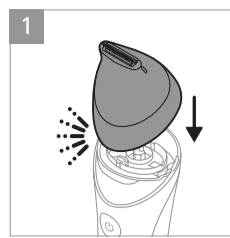
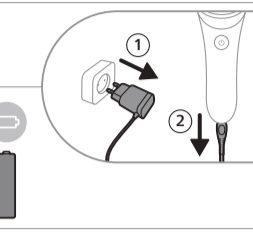
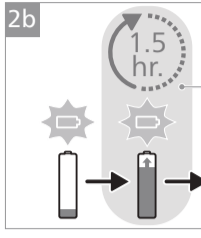
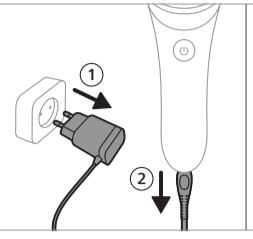
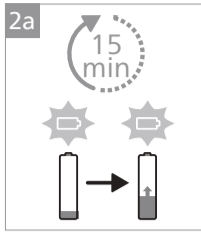
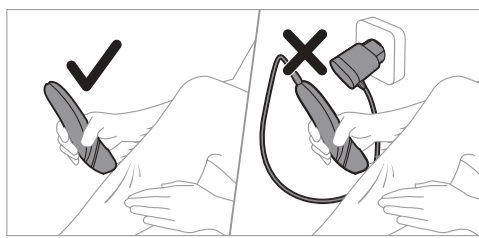
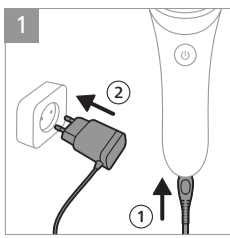
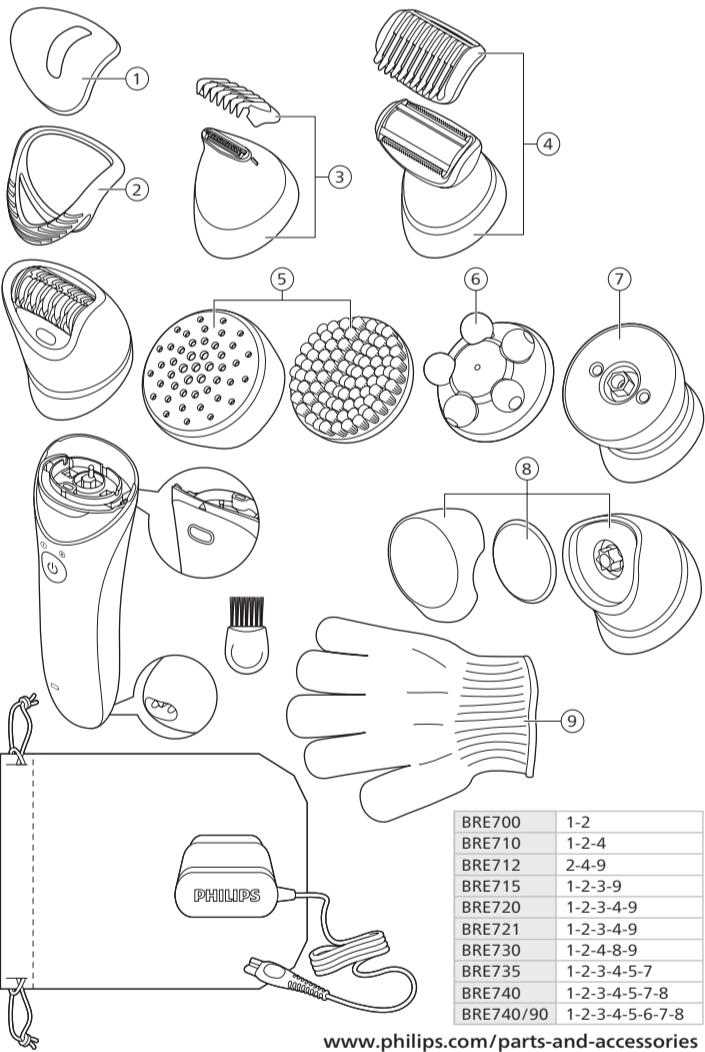
BRE740-BRE700



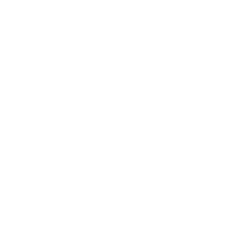
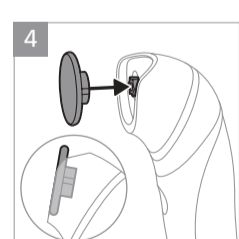
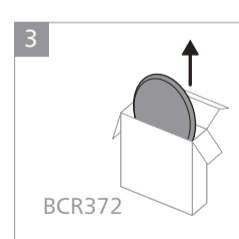
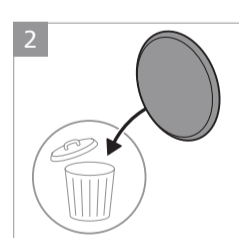
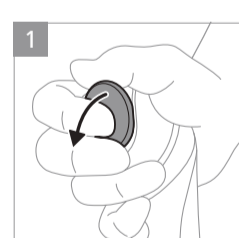
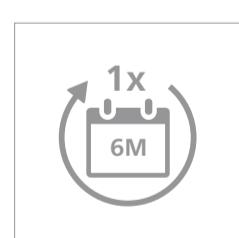
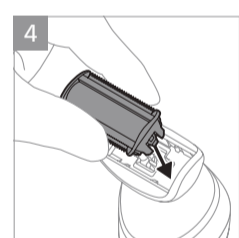
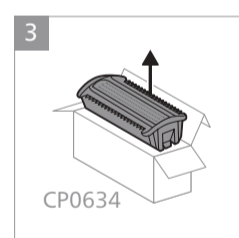
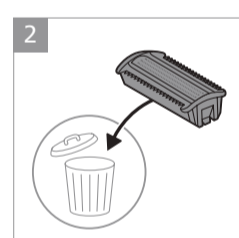
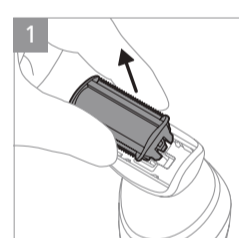
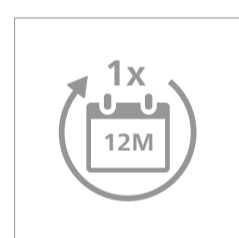
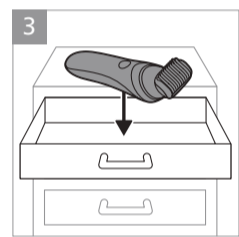
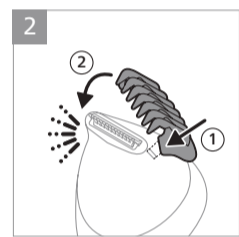
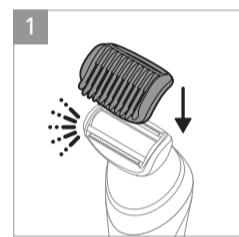
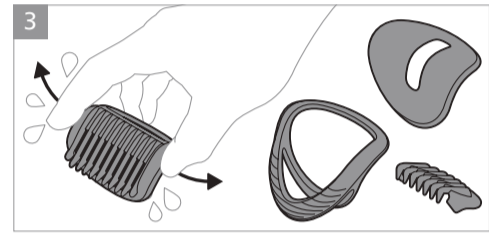
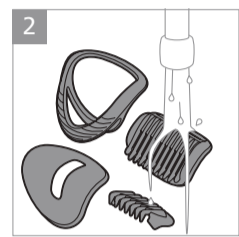
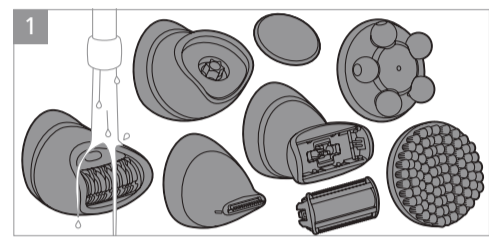
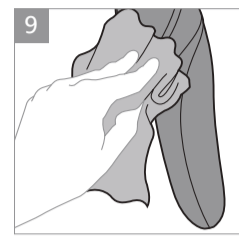
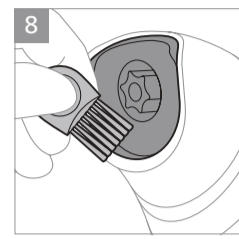
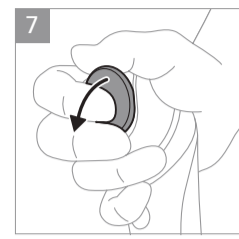
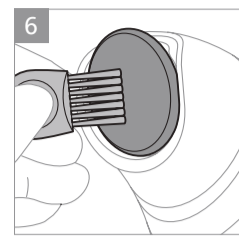
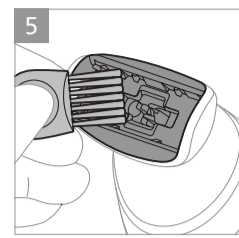
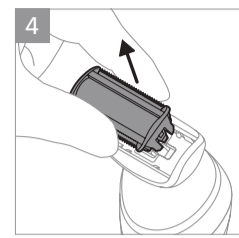
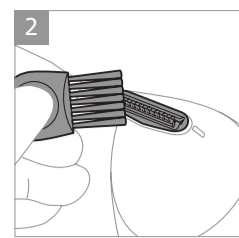
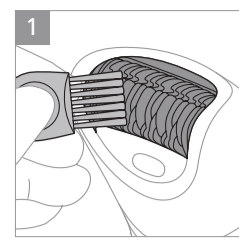
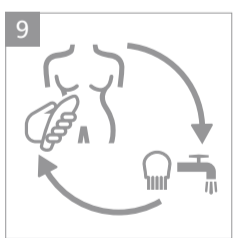
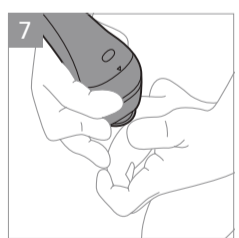
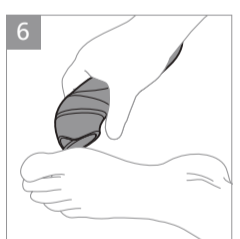
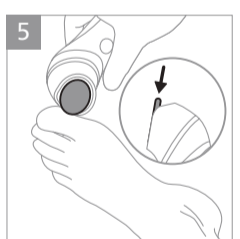
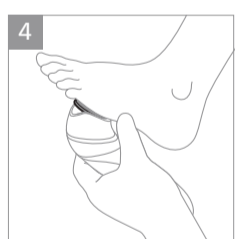
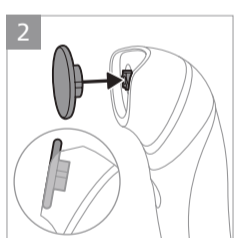
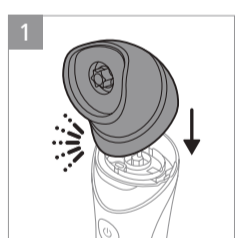
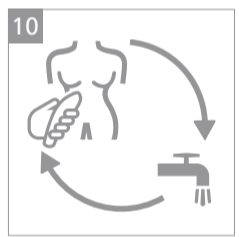
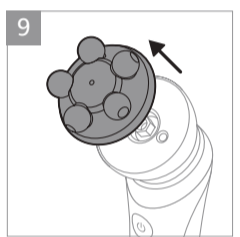
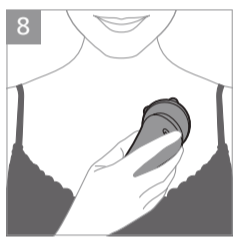
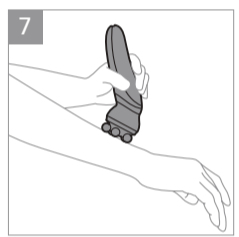
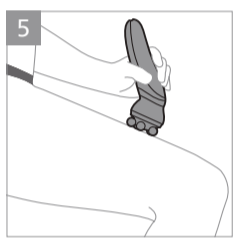
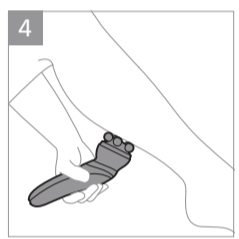
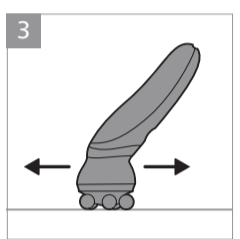
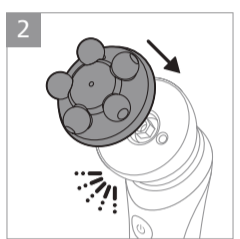
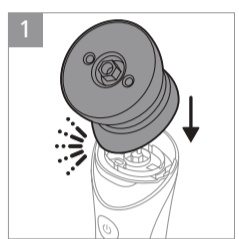
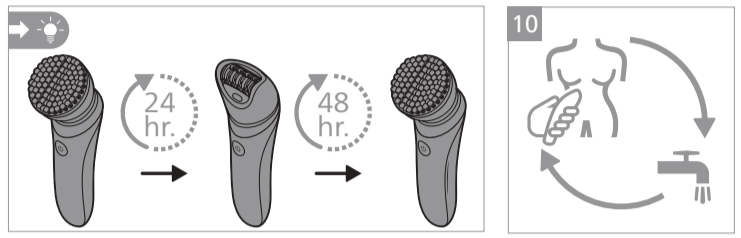
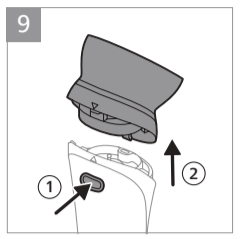
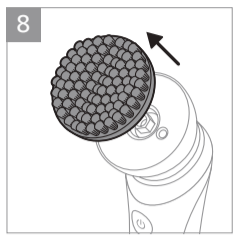
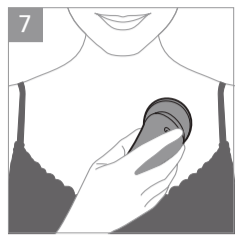
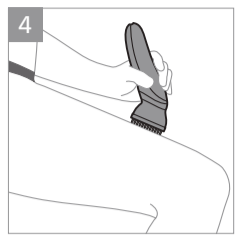
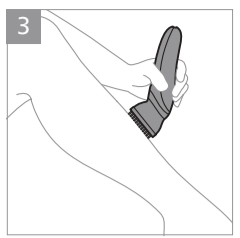
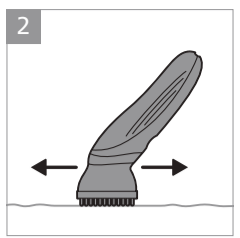
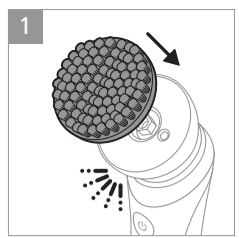
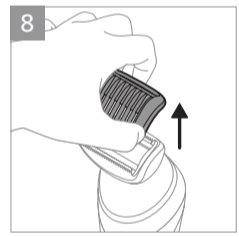
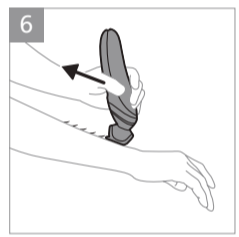
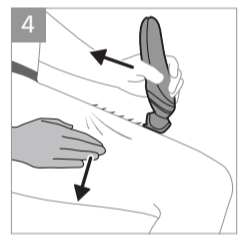
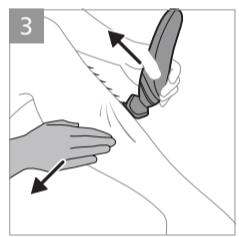
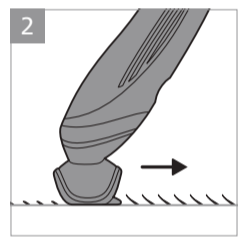
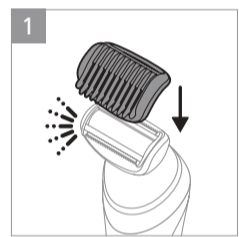
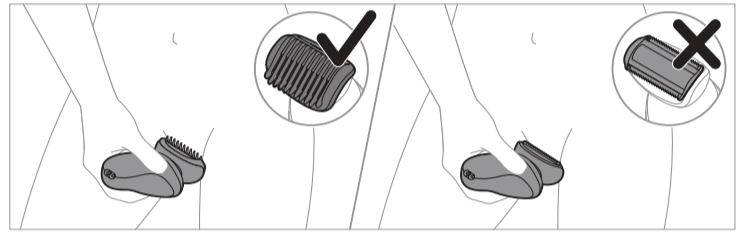
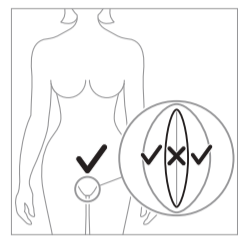
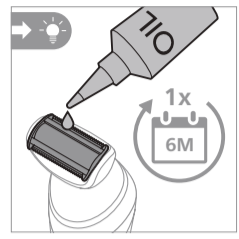
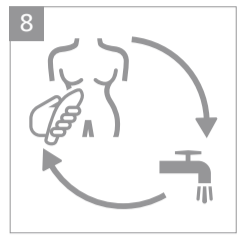
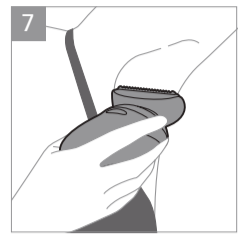
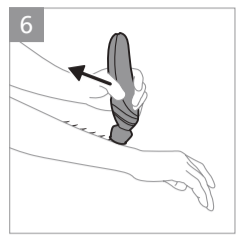
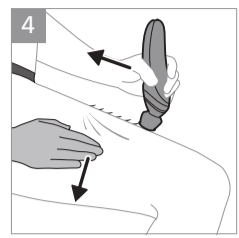
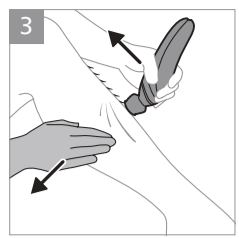
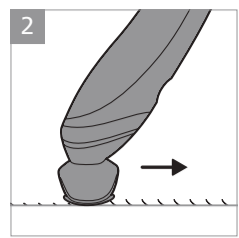
© 2023 Koninklijke Philips N.V. All rights reserved

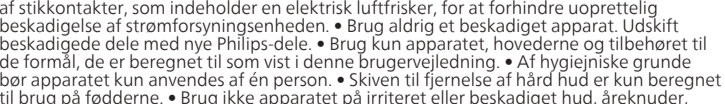
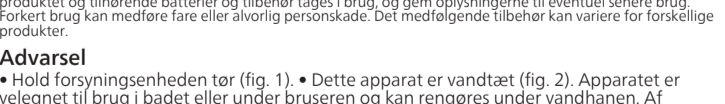
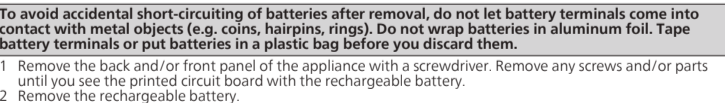
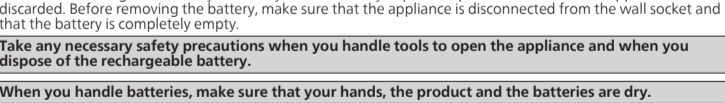
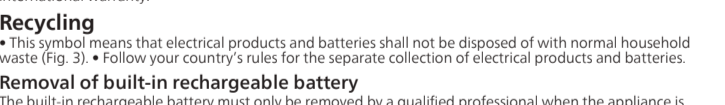
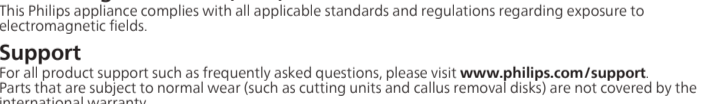
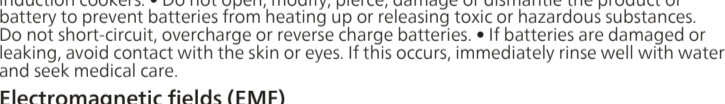
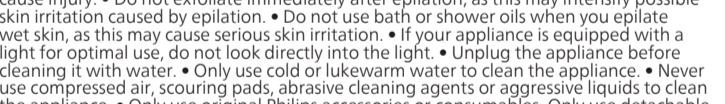
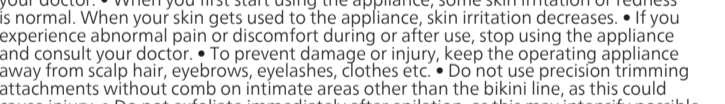
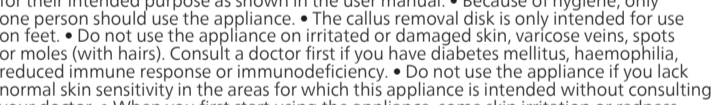
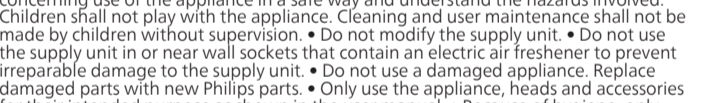
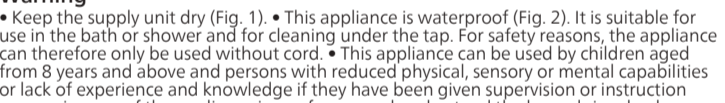
3000.047.4945.4 (03/05/2023)

>75% recycled paper / >75% papier recyclé



CP0634





apparatets stik ud af stikkontakten, inden den rengøres med vand. • Brug kun koldt eller lunkent vand til rengøring af apparatet. • Brug aldrig trykluft, skuresvampe eller skraper rengøringsmidler til rengøring af apparatet. • Brug kun originalt Philips-tilbeholder eller forbrugsprodukter. Brug kun aftagelig forsyningsenhed HQ8505. • Brug oplad og opbevar altid produktet ved en temperatur mellem 10 ° C og 35 ° C. • Hold produktet og batterierne væk fra ild, og udsæt dem ikke for direkte sollys eller høje temperaturer. • Hvis produktet bliver unormalt varmt eller lugtende, ændrer farve, eller opladningen tager længere end normalt, skal du ophøre med at bruge og oplade produktet og kontakte Philips. • Du må ikke komme produkter og deres batterier i mikroovne eller placere dem på induktionskøleplader. • For at forhindre, at batterierne overophedes eller afgiver giftstoffer eller farlige substanser, må du ikke åbne, ændre eller slå hul på, beskadige eller skille produktet eller batteriet ad. Batterierne må ikke kortsluttes, overopledes eller udsættes for omvendt elektrisk ladning. • Hvis batterierne er ødelagt eller lækker, skal du undgå kontakt med hud og øjne. Hvis dette sker, skal du straks skylle grundigt med vand og søge lægehjælp.

Elektromagnetiske felter (EMF)

Dette Philips-apparat overholder alle branchens gældende standarder og regler angående eksponering for elektromagnetiske felter.

Støtte

For produktsupport såsom ofte stillede spørgsmål kan du besøge **www.philips.com/support**. Dele, der udsætter for normal slitage (såsom skærhoveder og skiver til fjernelse af hård hud) er ikke omfattet af den internationale garanti.

Genanvendelse

• Dette symbol betyder, at elektriske produkter og batterier ikke må bortskaffes sammen med almindeligt husholdningsaffald (fig. 3). • Følg den nationale lovgivning om særskilt indsamling af elektriske produkter og batterier.

Fjernelse af indbygget genopladelig batteri

Det indbyggede genopladelige batteri skal fjernes af en kvalificeret fagmand, når apparatet kasseres. Før batteriet fjernes, skal du sørge for, at apparatet er taget ud af stikkontakten, og at batteriet er fuldstændigt afladet.

Overhold de nødvendige sikkerhedsforanstaltninger, når du anvender værktøj til at åbne apparatet, og når du bortskaffer det genopladelige batteri.

Når du håndterer batterier, skal du sørge for, at dine hænder, produktet og batterierne er tørre.

For at undgå en utilsigtet kortslutning af batterierne efter fjernelse, må du ikke lade batteripolerne komme i kontakt med metalgenstande (f.eks. monter, hårnåle, ringe). Batterierne må ikke pakkes ind i aluminiumsfolie. Sæt tape på batteripolerne, eller læg batterierne i en plastikpose, før du kasserer dem.

- Fjern bag- og frontpanelet fra apparatet med en skruetrækker. Fjern alle skruer og/eller andre dele, indtil du kan se printpladen med det genopladelige batteri.
- Fjern det genopladelige batteri.

Deutsch

Wichtige Sicherheitsinformationen

Verwenden Sie das Gerät nur für den vorgesehenen Zweck. Lesen Sie diese wichtigen Informationen vor dem Gebrauch des Geräts, des Akkus und des Zubehörs aufmerksam durch und bewahren Sie sie für eine spätere Verwendung auf. Ein Missbrauch stellt eine Gefahr dar und kann zu schweren Verletzungen führen. Das mitgelieferte Zubehör kann für verschiedene Produkte variieren.

Warnhinweis

• Halten Sie das Netzteil trocken (Abb. 1). • Dieses Gerät ist wasserdicht (Abb. 2). Es ist für die Verwendung im Bad oder unter der Dusche geeignet und kann mit Leitungswasser gereinigt werden. Aus Sicherheitsgründen kann dieses Gerät daher nur kabellos verwendet werden. • Dieses Gerät kann von Kindern ab 8 Jahren und Personen mit verringerten physischen, sensorischen oder psychischen Fähigkeiten oder Mangel an Erfahrung und Kenntnis verwendet werden, wenn sie bei der Verwendung beaufsichtigt werden oder Anleitung zum sicheren Gebrauch des Geräts erhalten und die Gefahren verstanden haben. Kinder dürfen nicht mit dem Gerät spielen. Die Reinigung und Pflege des Geräts darf von Kindern nicht ohne Aufsicht durchgeführt werden. • Nehmen Sie keine Änderungen an der Stromversorgungseinheit vor. • Verwenden Sie das Netzteil nicht in oder in der Nähe von Wandsteckdosen, die einen elektrischen Lüfterfrischer enthalten, um irreparable Schäden am Netzteil zu vermeiden. • Benutzen Sie kein Wasser zur Reinigung des Geräts. Ersetzen Sie beschädigte Teile durch neue Philips Teile. • Verwenden Sie das Gerät, die Kopfe und das Zubehör nur für den Zweck, der in dieser Bedienungsanleitung beschrieben wird. • Aus Hygienegründen sollte das Gerät nur von einer Person verwendet werden. • Die Hornhautentfernungs-Scheibe ist nur zum Gebrauch an den Füßen gedacht. • Verwenden Sie das Gerät nicht auf gereizter oder geschädigter Haut, Krampfadern, Pickeln, behaarten Leberflecken oder Muttermalen. Wenden Sie sich zuvor an einen Arzt, wenn Sie an Diabetes, Hämophilie, geschwächter Immunabwehr oder Immunschwäche leiden. • Wenn Ihre Haut unempfindlich in den Bereichen ist, für die dieses Gerät gedacht ist, verwenden Sie das Gerät nur nach vorheriger Rücksprache mit Ihrem Arzt. • Bei der ersten Anwendung des Geräts sind Hautirritationen oder Rötungen normal. Sobald sich Ihre Haut an das Gerät gewöhnt hat, nehmen Hautreizungen ab. • Wenn Sie anormale Schmerzen oder Beschwerden während oder nach der Nutzung wahrnehmen, verwenden Sie das Gerät nicht mehr, und wenden Sie sich an Ihren Arzt. • Halten Sie das eingeschaltete Gerät von Kopfhair, Augenbrauen, Wimpern, Kleidung usw. fern, um Verletzungen und Beschädigungen zu vermeiden. • Verwenden Sie kein Präzisions-Schneidekopfsatz ohne Kammaufsatz im Intimbereich – mit Ausnahme der Bikinizone, da sonst Hautverletzungen auftreten können. • Führen Sie sich nicht sofort nach der Epilation ein Peeling durch, da dies mögliche Hautirritationen durch die Haarentfernung verstärken könnte. • Verwenden Sie keine Bade- oder Duschöle, wenn Sie nass epilieren, da dies zu starken Hautreizungen führen kann. • Wenn Ihr Gerät über ein Licht für eine optimale Verwendung verfügt, blicken Sie nicht direkt in das Licht. • Ziehen Sie den Netzstecker aus der Steckdose, bevor Sie das Gerät mit Wasser reinigen. • Reinigen Sie das Gerät nur mit kaltem oder lauwarmem Wasser. • Benutzen Sie zum Reinigen des Geräts keine Druckluft, Scheuerschwämme und –mittel oder aggressiven Flüssigkeiten. • Verwenden Sie nur Original-Zubehörtteile oder –Verbrauchsmaterialien von Philips. Verwenden Sie nur die abnehmbare Versorgungseinheit HQ8505. • Benutzen, laden und verwahren Sie das Produkt bei Temperaturen zwischen 10 °C und 35 °C. • Halten Sie das Produkt und die Akkus von Feuer fern und setzen Sie sie keinem direkten Sonnenlicht oder hohen Temperaturen aus. • Wenn das Produkt ungewöhnlich heiß wird, einen ungewöhnlichen Geruch entwickelt, die Farbe ändert oder wenn das Laden länger dauert als üblich, beenden Sie die Verwendung und das Laden des Produkts und wenden Sie sich an Philips. • Legen Sie die Produkte und die Batterien nicht in Mikrowellen oder auf Induktionsherde. • Um die Aufheizung oder die Freisetzung giftiger oder gefährlicher Substanzen aus den Akkus zu verhindern, sollten Sie das Produkt oder die Akkus nicht öffnen, modifizieren, durchbohren, beschädigen oder zerlegen. Überladen Sie die Akkus nicht, verursachen Sie keinen Kurzschluss und laden Sie sie nicht umgekehrt auf. • Wenn Batterien beschädigt oder undicht sind, vermeiden Sie den Kontakt mit der Haut und dem Auge. Wenn dies der Fall ist, spülen Sie die entsprechende Stelle sofort gründlich mit Wasser. Suchen Sie medizinische Hilfe.

Elektromagnetische Felder (EMF)

Dieses Philips-Gerät erfüllt sämtliche Normen und Vorschriften bezüglich der Gefährdung durch elektromagnetische Felder.

Support

Weitere Informationen zum Produktsupport, wie zum Beispiel häufig gestellte Fragen, finden Sie unter **www.philips.com/support**. Teile, die normale Verschleiß ausgesetzt sind (z. B. Schneideeinheiten und Hornhautentfernungs-Scheiben), unterliegen nicht den Bestimmungen der internationalen Garantie.

Recycling

• Dieses Symbol bedeutet, dass Elektrogeräte und Akkus/Batterien nicht mit dem normalen Hausmüll entsorgt werden dürfen (Abb. 3). • Beachten Sie die örtlichen Vorschriften zur getrennten Entsorgung von Elektrogeräten und Akkus/Batterien.

- Altgeräte/Altakus/Batterien können kostenlos an geeigneten Rücknahmestellen abgegeben werden.
- Diese werden dort fachgerecht gesammelt oder zur Wiederverwendung vorbereitet. Altgeräte/Altakus/ Batterien können Schadstoffe enthalten, die die Umwelt und das menschliche Gesundheitschaden können. Enthaltene Rohstoffe können durch ihre Wiederverwertung einen Beitrag zum Umweltschutz leisten. Sofern die Batterie Blei (Pb), Cadmium (Cd) oder Quecksilber (Hg) enthält, ist die Batterie entsprechend gekennzeichnet.
- Die Löschung personenbezogener Daten auf den zu entsorgenden Altgeräten muss vom Endnutzer eigenverantwortlich vorgenommen werden.
- Hinweise für Verbraucher in Deutschland: Die in Punkt 1. genannte Rückgabe ist gesetzlich vorgeschrieben. Altgeräte mit Altakus und/oder Akkus und Lampen sind als Sondermüll zu entsorgen. So Verbraucher vor der Abgabe an einer Rücknahmestelle von diesen zu trennen. Dies gilt nicht, falls die Altgeräte für eine Wiederverwendung noch geeignet (d.h. funktionstüchtig) sind und von den anderen Altgeräten getrennt werden. Sammel- und Rücknahmestellen in DE: **https://www.stiftung-car.de/** oder **https://www.bmu.de** Rückgabe im Handel möglich. Informationen über Sammel- und Recyclingquoten: **https://www.bmu.de**

Rücknahme von Altgeräten

Rücknahmepflichtig sind Geschäfte mit einer Verkaufsfläche von mindestens 400 m² für Elektro- und Elektronikgeräte sowie Lifelines. Lebensmittelläden mit einer Gesamtverkaufsfläche von mindestens 800 m², die mehrmals pro Jahr oder dauerhaft Elektro- und Elektronikgeräte anbieten und auf dem Markt bereitstellen.

Diese Händler müssen:

- beim Verkauf eines neuen Elektrogeräts ein Altgerät der gleichen Art kostenfrei zurücknehmen (1:1-Rücknahme), auch bei Lieferungen nach Hause. • bis zu drei kleine Altgeräte (keine äußere Abmessung größer als 25 cm) kostenfrei im Verkaufsgeschäft oder in unmittelbarer Nähe zurücknehmen, ohne Verkaufspflicht.

Rücknahmepflichten gelten auch bei den Versandhandel, wobei die Pflicht zur 1:1-Rücknahme im privaten Haushalt nur für Wärmeüberträger (Kühl-/Gefriergeräte, Klimageräte u.a.), Bildschirmgeräte und Großgeräte (wie für die 1:1-Rücknahme vorgesehen sind) gilt. Die Rücknahme von anderen Altgeräten und Akkus müssen Versandhändler Rückgabemöglichkeiten in zumakter Entfernung zum Endverbraucher bereitstellen. Die Philips GmbH ist Mitglied des Rücknahmesystems "take-e-back". Mehr Information unter **www.take-e-back.de**. So Verbraucher über Philips Consumer Lifestyle B.V. ein Produkt erworben haben, ist dies ebenso die Pflicht der Händler, die Rückgabeoptionen anzubieten.

Rückgabemöglichkeiten für Verbraucher in Österreich Die Philips Austria GmbH und die Philips Consumer Lifestyle B.V. sind Mitglied bei Sammel- und Wertungssystemen des UfU (Umweltanleihe) und des UfU (Umweltanleihe) und des UfU (Umweltanleihe). Das Produkt andernorts erworben haben, haben sie gemäß §5 EEG Anspruch auf eine 1:1-Rücknahme. Für Haushalts- und Gewerbeverpackungen sind die Philips Austria GmbH und die Philips Consumer Lifestyle B.V. Mitglied beim Sammel- und Wertungssystemen Reclay Systems GmbH.

Entfernen des integrierten Akkus

Wird das Gerät entsorgt, darf der integrierte Akku nur von einer qualifizierten Fachkraft entfernt werden. Bekuchen Sie den Akku entfernen, stellen Sie sicher, dass das Gerät nicht an einer Steckdose eingesteckt und der Akku vollständig entleert ist.

Treffen Sie angemessene Sicherheitsvorkehrungen, wenn Sie das Gerät mithilfe von Werkzeugen öffnen und den wiederaufladbaren Akku entsorgen.

Achten Sie beim Umgang mit Batterien darauf, dass Ihre Hände, das Produkt und die Batterien beim Einsetzen der Batterien trocken sind.

Um ein versehentliches Kurzschließen von Batterien nach dem Entfernen zu vermeiden, dürfen die Batterieanschlüsse nicht mit Metallobjekten in Kontakt kommen (z. B. Münzen, Haarnadeln, Binge Sie öffnen die Batterie nicht in Alufolie. Stecken Sie die Batterien in einen Plastikbeutel, bevor Sie sie entsorgen.

- Bauen Sie die hintere und/oder vordere Geräteabdeckung mithilfe eines Schraubendrehers aus. Bauen Sie das Gerät wieder zusammen, bis Sie die gedruckte Platine mit dem Akku sehen.
- Entnehmen Sie den Akku.

Español

Información de seguridad importante

Utilice este producto solo para su finalidad prevista. Antes de utilizar el producto y sus baterías y accesorios, lea atentamente esta información importante y consérvela por si necesitara consultarla en un futuro. Un uso indebido puede provocar peligros o lesiones graves. Los accesorios suministrados pueden variar según los diferentes productos.

Advertencia

• Mantenga seca la fuente de alimentación (Fig. 1). • Este aparato es resistente al agua (Fig. 2). Puede utilizarse en la bañera o en la ducha y puede limpiarse bajo el agua del grifo. Así, pues, por corte de precisión sin peine en otras zonas íntimas aparte de la línea del bikini, ya que podría producirle heridas. • No haga la exfoliación inmediatamente después de depilar, ya que esto podría intensificar la irritación de la piel provocada por la depilación. • No utilice aceites de baño o ducha cuando se depile con la piel húmeda, ya que esto podría causar irritaciones de piel graves. • Si el aparato cuenta con una luz para ofrecer un uso óptimo, no mire directamente a la luz. • Desenchufe el aparato antes de limpiarlo con agua. • Utilice solo agua fría o tibia para limpiar el aparato. • No utilice nunca aire comprimido, estropajos, agentes de limpieza abrasivos ni líquidos abrasivos para limpiar el aparato. • Utilice un ambientador eléctrico para evitar daños irreparables. • No utilice un aparato si carece de sensibilidad cutánea en las zonas para las que está diseñado este aparato sin consultar antes a su médico. • Cuando empiece a usar el aparato, es normal que se irrite o se enrojezca un poco la piel. Cuando la piel se acostumbra al aparato, la irritación disminuye. • Si siente algún dolor o malestar extraño durante o después del uso, deje de utilizar el aparato o consulte al médico. • Para evitar daños o lesiones, mantenga el aparato en funcionamiento alejado del cabello, las cejas, las pestañas, la ropa, etc. • No utilice el accesorio de depilación en zonas íntimas que no estén cubiertas por la línea del bikini, ya que podría producirle heridas. • No haga la exfoliación inmediatamente después de depilar, ya que esto podría intensificar la irritación de la piel provocada por la depilación. • No utilice aceites de baño o ducha cuando se depile con la piel húmeda, ya que esto podría causar irritaciones de piel graves. • Si el aparato cuenta con una luz para ofrecer un uso óptimo, no mire directamente a la luz. • Desenchufe el aparato antes de limpiarlo con agua. • Utilice solo agua fría o tibia para limpiar el aparato. • No utilice nunca aire comprimido, estropajos, agentes de limpieza abrasivos ni líquidos abrasivos para limpiar el aparato. • Utilice un ambientador eléctrico para evitar daños irreparables. • No utilice un aparato si carece de sensibilidad cutánea en las zonas para las que está diseñado este aparato sin consultar antes a su médico. • Cuando empiece a usar el aparato, es normal que se irrite o se enrojezca un poco la piel. Cuando la piel se acostumbra al aparato, la irritación disminuye. • Si siente algún dolor o malestar extraño durante o después del uso, deje de utilizar el aparato o consulte al médico. • Para evitar daños o lesiones, mantenga el aparato en funcionamiento alejado del cabello, las cejas, las pestañas, la ropa, etc. • No utilice el accesorio de depilación en zonas íntimas que no estén cubiertas por la línea del bikini, ya que podría producirle heridas. • No haga la exfoliación inmediatamente después de depilar, ya que esto podría intensificar la irritación de la piel provocada por la depilación. • No utilice aceites de baño o ducha cuando se depile con la piel húmeda, ya que esto podría causar irritaciones de piel graves. • Si el aparato cuenta con una luz para ofrecer un uso óptimo, no mire directamente a la luz. • Desenchufe el aparato antes de limpiarlo con agua. • Utilice solo agua fría o tibia para limpiar el aparato. • No utilice nunca aire comprimido, estropajos, agentes de limpieza abrasivos ni líquidos abrasivos para limpiar el aparato. • Utilice un ambientador eléctrico para evitar daños irreparables. • No utilice un aparato si carece de sensibilidad cutánea en las zonas para las que está diseñado este aparato sin consultar antes a su médico. • Cuando empiece a usar el aparato, es normal que se irrite o se enrojezca un poco la piel. Cuando la piel se acostumbra al aparato, la irritación disminuye. • Si siente algún dolor o malestar extraño durante o después del uso, deje de utilizar el aparato o consulte al médico. • Para evitar daños o lesiones, mantenga el aparato en funcionamiento alejado del cabello, las cejas, las pestañas, la ropa, etc. • No utilice el accesorio de depilación en zonas íntimas que no estén cubiertas por la línea del bikini, ya que podría producirle heridas. • No haga la exfoliación inmediatamente después de depilar, ya que esto podría intensificar la irritación de la piel provocada por la depilación. • No utilice aceites de baño o ducha cuando se depile con la piel húmeda, ya que esto podría causar irritaciones de piel graves. • Si el aparato cuenta con una luz para ofrecer un uso óptimo, no mire directamente a la luz. • Desenchufe el aparato antes de limpiarlo con agua. • Utilice solo agua fría o tibia para limpiar el aparato. • No utilice nunca aire comprimido, estropajos, agentes de limpieza abrasivos ni líquidos abrasivos para limpiar el aparato. • Utilice un ambientador eléctrico para evitar daños irreparables. • No utilice un aparato si carece de sensibilidad cutánea en las zonas para las que está diseñado este aparato sin consultar antes a su médico. • Cuando empiece a usar el aparato, es normal que se irrite o se enrojezca un poco la piel. Cuando la piel se acostumbra al aparato, la irritación disminuye. • Si siente algún dolor o malestar extraño durante o después del uso, deje de utilizar el aparato o consulte al médico. • Para evitar daños o lesiones, mantenga el aparato en funcionamiento alejado del cabello, las cejas, las pestañas, la ropa, etc. • No utilice el accesorio de depilación en zonas íntimas que no estén cubiertas por la línea del bikini, ya que podría producirle heridas. • No haga la exfoliación inmediatamente después de depilar, ya que esto podría intensificar la irritación de la piel provocada por la depilación. • No utilice aceites de baño o ducha cuando se depile con la piel húmeda, ya que esto podría causar irritaciones de piel graves. • Si el aparato cuenta con una luz para ofrecer un uso óptimo, no mire directamente a la luz. • Desenchufe el aparato antes de limpiarlo con agua. • Utilice solo agua fría o tibia para limpiar el aparato. • No utilice nunca aire comprimido, estropajos, agentes de limpieza abrasivos ni líquidos abrasivos para limpiar el aparato. • Utilice un ambientador eléctrico para evitar daños irreparables. • No utilice un aparato si carece de sensibilidad cutánea en las zonas para las que está diseñado este aparato sin consultar antes a su médico. • Cuando empiece a usar el aparato, es normal que se irrite o se enrojezca un poco la piel. Cuando la piel se acostumbra al aparato, la irritación disminuye. • Si siente algún dolor o malestar extraño durante o después del uso, deje de utilizar el aparato o consulte al médico. • Para evitar daños o lesiones, mantenga el aparato en funcionamiento alejado del cabello, las cejas, las pestañas, la ropa, etc. • No utilice el accesorio de depilación en zonas íntimas que no estén cubiertas por la línea del bikini, ya que podría producirle heridas. • No haga la exfoliación inmediatamente después de depilar, ya que esto podría intensificar la irritación de la piel provocada por la depilación. • No utilice aceites de baño o ducha cuando se depile con la piel húmeda, ya que esto podría causar irritaciones de piel graves. • Si el aparato cuenta con una luz para ofrecer un uso óptimo, no mire directamente a la luz. • Desenchufe el aparato antes de limpiarlo con agua. • Utilice solo agua fría o tibia para limpiar el aparato. • No utilice nunca aire comprimido, estropajos, agentes de limpieza abrasivos ni líquidos abrasivos para limpiar el aparato. • Utilice un ambientador eléctrico para evitar daños irreparables. • No utilice un aparato si carece de sensibilidad cutánea en las zonas para las que está diseñado este aparato sin consultar antes a su médico. • Cuando empiece a usar el aparato, es normal que se irrite o se enrojezca un poco la piel. Cuando la piel se acostumbra al aparato, la irritación disminuye. • Si siente algún dolor o malestar extraño durante o después del uso, deje de utilizar el aparato o consulte al médico. • Para evitar daños o lesiones, mantenga el aparato en funcionamiento alejado del cabello, las cejas, las pestañas, la ropa, etc. • No utilice el accesorio de depilación en zonas íntimas que no estén cubiertas por la línea del bikini, ya que podría producirle heridas. • No haga la exfoliación inmediatamente después de depilar, ya que esto podría intensificar la irritación de la piel provocada por la depilación. • No utilice aceites de baño o ducha cuando se depile con la piel húmeda, ya que esto podría causar irritaciones de piel graves. • Si el aparato cuenta con una luz para ofrecer un uso óptimo, no mire directamente a la luz. • Desenchufe el aparato antes de limpiarlo con agua. • Utilice solo agua fría o tibia para limpiar el aparato. • No utilice nunca aire comprimido, estropajos, agentes de limpieza abrasivos ni líquidos abrasivos para limpiar el aparato. • Utilice un ambientador eléctrico para evitar daños irreparables. • No utilice un aparato si carece de sensibilidad cutánea en las zonas para las que está diseñado este aparato sin consultar antes a su médico. • Cuando empiece a usar el aparato, es normal que se irrite o se enrojezca un poco la piel. Cuando la piel se acostumbra al aparato, la irritación disminuye. • Si siente algún dolor o malestar extraño durante o después del uso, deje de utilizar el aparato o consulte al médico. • Para evitar daños o lesiones, mantenga el aparato en funcionamiento alejado del cabello, las cejas, las pestañas, la ropa, etc. • No utilice el accesorio de depilación en zonas íntimas que no estén cubiertas por la línea del bikini, ya que podría producirle heridas. • No haga la exfoliación inmediatamente después de depilar, ya que esto podría intensificar la irritación de la piel provocada por la depilación. • No utilice aceites de baño o ducha cuando se depile con la piel húmeda, ya que esto podría causar irritaciones de piel graves. • Si el aparato cuenta con una luz para ofrecer un uso óptimo, no mire directamente a la luz. • Desenchufe el aparato antes de limpiarlo con agua. • Utilice solo agua fría o tibia para limpiar el aparato. • No utilice nunca aire comprimido, estropajos, agentes de limpieza abrasivos ni líquidos abrasivos para limpiar el aparato. • Utilice un ambientador eléctrico para evitar daños irreparables. • No utilice un aparato si carece de sensibilidad cutánea en las zonas para las que está diseñado este aparato sin consultar antes a su médico. • Cuando empiece a usar el aparato, es normal que se irrite o se enrojezca un poco la piel. Cuando la piel se acostumbra al aparato, la irritación disminuye. • Si siente algún dolor o malestar extraño durante o después del uso, deje de utilizar el aparato o consulte al médico. • Para evitar daños o lesiones, mantenga el aparato en funcionamiento alejado del cabello, las cejas, las pestañas, la ropa, etc. • No utilice el accesorio de depilación en zonas íntimas que no estén cubiertas por la línea del bikini, ya que podría producirle heridas. • No haga la exfoliación inmediatamente después de depilar, ya que esto podría intensificar la irritación de la piel provocada por la depilación. • No utilice aceites de baño o ducha cuando se depile con la piel húmeda, ya que esto podría causar irritaciones de piel graves. • Si el aparato cuenta con una luz para ofrecer un uso óptimo, no mire directamente a la luz. • Desenchufe el aparato antes de limpiarlo con agua. • Utilice solo agua fría o tibia para limpiar el aparato. • No utilice nunca aire comprimido, estropajos, agentes de limpieza abrasivos ni líquidos abrasivos para limpiar el aparato. • Utilice un ambientador eléctrico para evitar daños irreparables. • No utilice un aparato si carece de sensibilidad cutánea en las zonas para las que está diseñado este aparato sin consultar antes a su médico. • Cuando empiece a usar el aparato, es normal que se irrite o se enrojezca un poco la piel. Cuando la piel se acostumbra al aparato, la irritación disminuye. • Si siente algún dolor o malestar extraño durante o después del uso, deje de utilizar el aparato o consulte al médico. • Para evitar daños o lesiones, mantenga el aparato en funcionamiento alejado del cabello, las cejas, las pestañas, la ropa, etc. • No utilice el accesorio de depilación en zonas íntimas que no estén cubiertas por la línea del bikini, ya que podría producirle heridas. • No haga la exfoliación inmediatamente después de depilar, ya que esto podría intensificar la irritación de la piel provocada por la depilación. • No utilice aceites de baño o ducha cuando se depile con la piel húmeda, ya que esto podría causar irritaciones de piel graves. • Si el aparato cuenta con una luz para ofrecer un uso óptimo, no mire directamente a la luz. • Desenchufe el aparato antes de limpiarlo con agua. • Utilice solo agua fría o tibia para limpiar el aparato. • No utilice nunca aire comprimido, estropajos, agentes de limpieza abrasivos ni líquidos abrasivos para limpiar el aparato. • Utilice un ambientador eléctrico para evitar daños irreparables. • No utilice un aparato si carece de sensibilidad cutánea en las zonas para las que está diseñado este aparato sin consultar antes a su médico. • Cuando empiece a usar el aparato, es normal que se irrite o se enrojezca un poco la piel. Cuando la piel se acostumbra al aparato, la irritación disminuye. • Si siente algún dolor o malestar extraño durante o después del uso, deje de utilizar el aparato o consulte al médico. • Para evitar daños o lesiones, mantenga el aparato en funcionamiento alejado del cabello, las cejas, las pestañas, la ropa, etc. • No utilice el accesorio de depilación en zonas íntimas que no estén cubiertas por la línea del bikini, ya que podría producirle heridas. • No haga la exfoliación inmediatamente después de depilar, ya que esto podría intensificar la irritación de la piel provocada por la depilación. • No utilice aceites de baño o ducha cuando se depile con la piel húmeda, ya que esto podría causar irritaciones de piel graves. • Si el aparato cuenta con una luz para ofrecer un uso óptimo, no mire directamente a la luz. • Desenchufe el aparato antes de limpiarlo con agua. • Utilice solo agua fría o tibia para limpiar el aparato. • No utilice nunca aire comprimido, estropajos, agentes de limpieza abrasivos ni líquidos abrasivos para limpiar el aparato. • Utilice un ambientador eléctrico para evitar daños irreparables. • No utilice un aparato si carece de sensibilidad cutánea en las zonas para las que está diseñado este aparato sin consultar antes a su médico. • Cuando empiece a usar el aparato, es normal que se irrite o se enrojezca un poco la piel. Cuando la piel se acostumbra al aparato, la irritación disminuye. • Si siente algún dolor o malestar extraño durante o después del uso, deje de utilizar el aparato o consulte al médico. • Para evitar daños o lesiones, mantenga el aparato en funcionamiento alejado del cabello, las cejas, las pestañas, la ropa, etc. • No utilice el accesorio de depilación en zonas íntimas que no estén cubiertas por la línea del bikini, ya que podría producirle heridas. • No haga la exfoliación inmediatamente después de depilar, ya que esto podría intensificar la irritación de la piel provocada por la depilación. • No utilice aceites de baño o ducha cuando se depile con la piel húmeda, ya que esto podría causar irritaciones de piel graves. • Si el aparato cuenta con una luz para ofrecer un uso óptimo, no mire directamente a la luz. • Desenchufe el aparato antes de limpiarlo con agua. • Utilice solo agua fría o tibia para limpiar el aparato. • No utilice nunca aire comprimido, estropajos, agentes de limpieza abrasivos ni líquidos abrasivos para limpiar el aparato. • Utilice un ambientador eléctrico para evitar daños irreparables. • No utilice un aparato si carece de sensibilidad cutánea en las zonas para las que está diseñado este aparato sin consultar antes a su médico. • Cuando empiece a usar el aparato, es normal que se irrite o se enrojezca un poco la piel. Cuando la piel se acostumbra al aparato, la irritación disminuye. • Si siente algún dolor o malestar extraño durante o después del uso, deje de utilizar el aparato o consulte al médico. • Para evitar daños o lesiones, mantenga el aparato en funcionamiento alejado del cabello, las cejas, las pestañas, la ropa, etc. • No utilice el accesorio de depilación en zonas íntimas que no estén cubiertas por la línea del bikini, ya que podría producirle heridas. • No haga la exfoliación inmediatamente después de depilar, ya que esto podría intensificar la irritación de la piel provocada por la depilación. • No utilice aceites de baño o ducha cuando se depile con la piel húmeda, ya que esto podría causar irritaciones de piel graves. • Si el aparato cuenta con una luz para ofrecer un uso óptimo, no mire directamente a la luz. • Desenchufe el aparato antes de limpiarlo con agua. • Utilice solo agua fría o tibia para limpiar el aparato. • No utilice nunca aire comprimido, estropajos, agentes de limpieza abrasivos ni líquidos abrasivos para limpiar el aparato. • Utilice un ambientador eléctrico para evitar daños irreparables. • No utilice un aparato si carece de sensibilidad cutánea en las zonas para las que está diseñado este aparato sin consultar antes a su médico. • Cuando empiece a usar el aparato, es normal que se irrite o se enrojezca un poco la piel. Cuando la piel se acostumbra al aparato, la irritación disminuye. • Si siente algún dolor o malestar extraño durante o después del uso, deje de utilizar el aparato o consulte al médico. • Para evitar daños o lesiones, mantenga el aparato en funcionamiento alejado del cabello, las cejas, las pestañas, la ropa, etc. • No utilice el accesorio de depilación en zonas íntimas que no estén cubiertas por la línea del bikini, ya que podría producirle heridas. • No haga la exfoliación inmediatamente después de depilar, ya que esto podría intensificar la irritación de la piel provocada por la depilación. • No utilice aceites de baño o ducha cuando se depile con la piel húmeda, ya que esto podría causar irritaciones de piel graves. • Si el aparato cuenta con una luz para ofrecer un uso óptimo, no mire directamente a la luz. • Desenchufe el aparato antes de limpiarlo con agua. • Utilice solo agua fría o tibia para limpiar el aparato. • No utilice nunca aire comprimido, estropajos, agentes de limpieza abrasivos ni líquidos abrasivos para limpiar el aparato. • Utilice un ambientador eléctrico para evitar daños irreparables. • No utilice un aparato si carece de sensibilidad cutánea en las zonas para las que está diseñado este aparato sin consultar antes a su médico. • Cuando empiece a usar el aparato, es normal que se irrite o se enrojezca un poco la piel. Cuando la piel se acostumbra al aparato, la irritación disminuye. • Si siente algún dolor o malestar extraño durante o después del uso, deje de utilizar el aparato o consulte al médico. • Para evitar daños o lesiones, mantenga el aparato en funcionamiento alejado del cabello, las cejas, las pestañas, la ropa, etc. • No utilice el accesorio de depilación en zonas íntimas que no estén cubiertas por la línea del bikini, ya que podría producirle heridas. • No haga la exfoliación inmediatamente después de depilar, ya que esto podría intensificar la irritación de la piel provocada por la depilación. • No utilice aceites de baño o ducha cuando se depile con la piel húmeda, ya que esto podría causar irritaciones de piel graves. • Si el aparato cuenta con una luz para ofrecer un uso óptimo, no mire directamente a la luz. • Desenchufe el aparato antes de limpiarlo con agua. • Utilice solo agua fría o tibia para limpiar el aparato. • No utilice nunca aire comprimido, estropajos, agentes de limpieza abrasivos ni líquidos abrasivos para limpiar el aparato. • Utilice un ambientador eléctrico para evitar daños irreparables. • No utilice un aparato si carece de sensibilidad cutánea en las zonas para las que está diseñado este aparato sin consultar antes a su médico. • Cuando empiece a usar el aparato, es normal que se irrite o se enrojezca un poco la piel. Cuando la piel se acostumbra al aparato, la irritación disminuye. • Si siente algún dolor o malestar extraño durante o después del uso, deje de utilizar el aparato o consulte al médico. • Para evitar daños o lesiones, mantenga el aparato en funcionamiento alejado del cabello, las cejas, las pestañas, la ropa, etc. • No utilice el accesorio de depilación en zonas íntimas que no estén cubiertas por la línea del bikini, ya que podría producirle heridas. • No haga la exfoliación inmediatamente después de depilar, ya que esto podría intensificar la irritación de la piel provocada por la depilación. • No utilice aceites de baño o ducha cuando se depile con la piel húmeda, ya que esto podría causar irritaciones de piel graves. • Si el aparato cuenta con una luz para ofrecer un uso óptimo, no mire directamente a la luz. • Desenchufe el aparato antes de limpiarlo con agua. • Utilice solo agua fría o tibia para limpiar el aparato. • No utilice nunca aire comprimido, estropajos, agentes de limpieza abrasivos ni líquidos abrasivos para limpiar el aparato. • Utilice un ambientador eléctrico para evitar daños irreparables. • No utilice un aparato si carece de sensibilidad cutánea en las zonas para las que está diseñado este aparato sin consultar antes a su médico. • Cuando empiece a usar el aparato, es normal que se irrite o se enrojezca un poco la piel. Cuando la piel se acostumbra al aparato, la irritación disminuye. • Si siente algún dolor o malestar extraño durante o después del uso, deje de utilizar el aparato o consulte al médico. • Para evitar daños o lesiones, mantenga el aparato en funcionamiento alejado del cabello, las cejas, las pestañas, la ropa, etc. • No utilice el accesorio de depilación en zonas íntimas que no estén cubiertas por la línea del bikini, ya que podría producirle heridas. • No haga la exfoliación inmediatamente después de depilar, ya que esto podría intensificar la irritación de la piel provocada por la depilación. • No utilice aceites de baño o ducha cuando se depile con la piel húmeda, ya que esto podría causar irritaciones de piel graves. • Si el aparato cuenta con una luz para ofrecer un uso óptimo, no mire directamente a la luz. • Desenchufe el aparato antes de limpiarlo con agua. • Utilice solo agua fría o tibia para limpiar el aparato. • No utilice nunca aire comprimido, estropajos, agentes de limpieza abrasivos ni líquidos abrasivos para limpiar el aparato. • Utilice un ambientador eléctrico para evitar daños irreparables. • No utilice un aparato si carece de sensibilidad cutánea en las zonas para las que está diseñado este aparato sin consultar antes a su médico. • Cuando empiece a usar el aparato, es normal que se irrite o se enrojezca un poco la piel. Cuando la piel se acostumbra al aparato, la irritación disminuye. • Si siente algún dolor o malestar extraño durante o después del uso, deje de utilizar el aparato o consulte al médico. • Para evitar daños o lesiones, mantenga el aparato en funcionamiento alejado del cabello, las cejas, las pestañas, la ropa, etc. • No utilice el accesorio de depilación en zonas íntimas que no estén cubiertas por la línea del bikini, ya que podría producirle heridas. • No haga la exfoliación inmediatamente después de depilar, ya que esto podría intensificar la irritación de la piel provocada por la depilación. • No utilice aceites de baño o ducha cuando se depile con la piel húmeda, ya que esto podría causar irritaciones de piel graves. • Si el aparato cuenta con una luz para ofrecer un uso óptimo, no mire directamente a la luz. • Desenchufe el aparato antes de limpiarlo con agua. • Utilice solo agua fría o tibia para limpiar el aparato. • No utilice nunca aire comprimido, estropajos, agentes de limpieza abrasivos ni líquidos abrasivos para limpiar el aparato. • Utilice un ambientador eléctrico para evitar daños irreparables. • No utilice un aparato si carece de sensibilidad cutánea en las zonas para las que está diseñado este aparato sin consultar antes a su médico. • Cuando empiece a usar el aparato, es normal que se irrite o se enrojezca un poco la piel. Cuando la piel se acostumbra al aparato, la irritación disminuye. • Si siente algún dolor o malestar extraño durante o después del uso, deje de utilizar el aparato o consulte al médico. • Para evitar daños o lesiones, mantenga el aparato en funcionamiento alejado del cabello, las cejas, las pestañas, la ropa, etc. • No utilice el accesorio de depilación en zonas íntimas que no estén cubiertas por la línea del bikini, ya que podría producirle heridas. • No haga la exfoliación inmediatamente después de depilar, ya que esto podría intensificar la irritación de la piel provocada por la depilación. • No utilice aceites de baño o ducha cuando se depile con la piel húmeda, ya que esto podría causar irritaciones de piel graves. • Si el aparato cuenta con una luz para ofrecer un uso óptimo, no mire directamente a la luz. • Desenchufe el aparato antes de limpiarlo con agua. • Utilice solo agua fría o tibia para limpiar el aparato. • No utilice nunca aire comprimido, estropajos, agentes de limpieza abrasivos ni líquidos abrasivos para limpiar el aparato. • Utilice un ambientador eléctrico para evitar daños irreparables. • No utilice un aparato si carece de sensibilidad cutánea en las zonas para las que está diseñado este aparato sin consultar antes a su médico. • Cuando empiece a usar el aparato, es normal que se irrite o se enrojezca un poco la piel. Cuando la piel se acostumbra al aparato, la irritación disminuye. • Si siente algún dolor o malestar extraño durante o después del uso, deje de utilizar el aparato o consulte al médico. • Para evitar daños o lesiones, mantenga el aparato en funcionamiento alejado del cabello, las cejas, las pestañas, la ropa, etc. • No utilice el accesorio de depilación en zonas íntimas que no estén cubiertas por la línea del bikini, ya que podría producirle heridas. • No haga la exfoliación inmediatamente después de depilar, ya que esto podría intensificar la irritación de la piel provocada por la depilación. • No utilice aceites de baño o ducha cuando se depile con la piel húmeda, ya que esto podría causar irritaciones de piel graves. • Si el aparato cuenta con una luz para ofrecer un uso óptimo, no mire directamente a la luz. • Desenchufe el aparato antes de limpiarlo con agua. • Utilice solo agua fría o tibia para limpiar el aparato. • No utilice nunca aire comprimido, estropajos, agentes de limpieza abrasivos ni líquidos abrasivos para limpiar el aparato. • Utilice un ambientador eléctrico para evitar daños irreparables. • No utilice un aparato si carece de sensibilidad cutánea en las zonas para las que está diseñado este aparato sin consultar antes a su médico. • Cuando empiece a usar el aparato, es normal que se irrite o se enrojezca un poco la piel. Cuando la piel se acostumbra al aparato, la irritación disminuye. • Si siente algún dolor o malestar extraño durante o después del uso, deje de utilizar el aparato o consulte al médico. • Para evitar daños o lesiones, mantenga el aparato en funcionamiento alejado del cabello, las cejas, las pestañas, la ropa, etc. • No utilice el accesorio de depilación en zonas íntimas que no estén cubiertas por la línea del bikini, ya que podría producirle heridas. • No haga la exfoliación inmediatamente después de depilar, ya que esto podría intensificar la irritación de la piel provocada por la depilación. • No utilice aceites de baño o ducha

