

**Importanti informazioni per fenomeno di burn-in/immagine fantasma**

- Attivare sempre uno screen saver con animazione quando si lascia il monitor inattivo. Attivare sempre un'applicazione di aggiornamento periodico dello schermo se il monitor visualizza contenuti statici che non cambiano. La visualizzazione ininterrotta di immagini statiche per un lungo periodo di tempo può provocare sullo schermo il fenomeno di "burn-in" o "immagine residua", noto anche come "immagine fantasma".
- "Burn-in", "immagine residua" o "immagine fantasma" sono tutti fenomeni noti nella tecnologia dei pannelli LCD. Nella maggior parte dei casi il fenomeno "burn-in", "immagine residua" o "immagine fantasma" scompare gradualmente nel tempo dopo che il monitor è stato spento.

**Avviso**  
La mancata attivazione di uno screensaver o un aggiornamento periodico dello schermo potrebbe causare casi più gravi di "burn-in", "immagine residua" o "immagine fantasma" che non scompaiono e non possono essere risolti. Tali danni non sono coperti dalla garanzia.

**Assistenza**

- La copertura del display deve essere aperta esclusivamente da tecnici qualificati.
- In caso di necessità di qualsiasi documento per la riparazione o l'integrazione, contattare il proprio Centro Assistenza locale. (Fare riferimento alle informazioni di contatto dell'assistenza elencate nel Manuale di informazioni su normative e servizi.)

- Fare riferimento alla sezione "Specifiche tecniche" per informazioni sul trasporto.
- Non lasciare il monitor in un'automobile/bagagliaio esposto alla luce diretta del sole.

**Nota**  
Consultare un tecnico dell'assistenza se il monitor non funziona normalmente oppure se non si è sicuri di come procedere dopo avere seguito le istruzioni di questo manuale.

**1.2 Avvisi e legenda**

La sezione che segue fornisce una descrizione di alcuni simboli convenzionalmente usati in questo documento.

**Nota, Attenzione e Avvisi**

In questa guida, vi sono blocchi di testo accompagnati da icone specifiche che sono stampati in grassetto o corsivo. Questi blocchi contengono Nota, avvisi alla cautela ed all'attenzione. Sono usati come segue:

**Nota**  
Questa icona indica informazioni e suggerimenti importanti che aiutano a fare un uso migliore del computer.

**Attenzione**  
Questa icona indica informazioni che spiegano come evitare la possibilità di danni al sistema o la perdita di dati.

**Avviso**  
Questa icona indica la possibilità di lesioni personali e spiega come evitare il problema. Alcuni avvisi possono apparire in modo diverso e potrebbero non essere accompagnati da un'icona. In questi casi, la presentazione specifica

dell'avviso è prescritta dalla relativa autorità competente.

**1.3 Smaltimento del prodotto e dei materiali d'imballaggio**

Apparecchi elettrici ed elettronici da smaltire - WEEE



This marking on the product or on its packaging illustrates that, under European Directive 2012/19/EU governing used electrical and electronic appliances, this product may not be disposed of with normal household waste. You are responsible for disposal of this equipment through a designated waste electrical and electronic equipment collection. To determine the locations for dropping off such waste electrical and electronic, contact your local government office, the waste disposal organization that serves your household or the store at which you purchased the product.

Your new monitor contains materials that can be recycled and reused. Specialized companies can recycle your product to increase the amount of reusable materials and to minimize the amount to be disposed of.

All redundant packing material has been omitted. We have done our utmost to make the packaging easily separable into mono materials.

Please find out about the local regulations on how to dispose of your old monitor and packing from your sales representative.

**Taking back/Recycling Information for Customers**

Philips establishes technically and economically viable objectives to optimize the environmental performance of the organization's product, service and activities.

From the planning, design and production stages, Philips emphasizes the important of making products that can easily be recycled. At Philips, end-of-life management primarily entails participation in national take-back initiatives and recycling programs whenever possible, preferably in cooperation with competitors, which recycle all materials (products and related packaging material) in accordance with all Environmental Laws and taking back program with the contractor company.

Your display is manufactured with high quality materials and components which can be recycled and reused.

To learn more about our recycling program please visit:

<http://www.philips.com/a-w/about/sustainability.html>

**2. Impostazione del monitor**

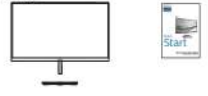
**2.1 Installazione**

**Contenuti della confezione**

27xEISC



27xEIC



\* Diverso in base alle zone.

**Nota**  
Usare solo il modello di adattatore CA/CC: Philips ADPC1945EX.

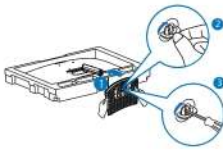
**Installazione della base**

27xEISC

- Per proteggere bene questo monitor ed evitare di graffiarlo o danneggiarlo, tenere il monitor rivolto verso il basso nel cuscino per l'installazione di base.



- (1) Tenere la base con entrambe le mani ed inserire saldamente la base nel supporto.
- (2) Usare le dita per serrare la vite situata nella parte inferiore della base.
- (3) Usare il cacciavite per serrare la vite situata nella parte inferiore della base e fissare saldamente la base al supporto.



- Dopo aver fissato la base, sollevare il monitor con entrambe le mani tenendolo saldamente con il polistirolo. Ora è possibile estrarre il polistirolo. Questo monitor presenta un design curvo. Quando si estrae il polistirolo, non schiacciare

Il pannello per evitare che si rompa.

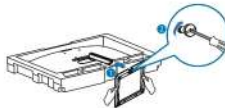


27xEIC

- Per proteggere bene questo monitor ed evitare di graffiarlo o danneggiarlo, tenere il monitor rivolto verso il basso nel cuscino per l'installazione di base.



- (1) Tenere la base con entrambe le mani ed inserire saldamente la base nel supporto.
- (2) Usare il cacciavite per serrare la vite situata nella parte inferiore della base e fissare saldamente la base al supporto.



- Dopo aver fissato la base, sollevare il monitor con entrambe le mani tenendolo saldamente il monitor con il polistirolo. Ora è possibile estrarre il polistirolo. Questo monitor presenta un design curvo. Quando si estrae il polistirolo, non schiacciare il pannello per evitare che si rompa.

## 8. Risoluzione dei problemi e FAQ

### 8.1 Risoluzione dei problemi

Questa pagina tratta i problemi che possono essere corretti dall'utente. Se il problema persiste, dopo avere tentato queste soluzioni, mettersi in contatto con l'Assistenza Clienti Philips.

#### 1 Problemi comuni

##### Nessuna immagine (il LED di alimentazione non è acceso)

- Assicurarsi che il cavo di alimentazione sia collegato ad una presa di corrente ed alla presa sul retro del monitor.
- Per prima cosa, accertarsi che il tasto di alimentazione sul pannello frontale del monitor sia in posizione di OFF (spegnimento), poi premerlo per metterlo in posizione ON (di accensione).

##### Nessuna immagine (il LED di alimentazione è acceso)

- Assicurarsi il computer sia acceso.
- Assicurarsi che il cavo segnale sia collegato in modo appropriato al computer.
- Assicurarsi che il connettore del cavo del monitor non abbia pin piegati. In caso affermativo, sostituire il cavo.
- Potrebbe essere stata attivata la funzione di risparmio energetico.

##### Lo schermo visualizza il messaggio

Check cable connection

- Assicurarsi che il cavo del monitor sia collegato in modo appropriato al

computer. (Fare anche riferimento alla Guida Rapida).

- Assicurarsi che il connettore del cavo del monitor non abbia pin piegati.
- Assicurarsi il computer sia acceso.

##### Il tasto AUTO non funziona

- La funzione Auto è applicabile solo in modalità VGA analogico. Se il risultato non è soddisfacente, si possono eseguire le regolazioni manuali usando il menu OSD.

#### Nota

La funzione Auto non è applicabile in modalità DVI digitale perché non è necessaria.

##### Non presenti segni visibili di fumo o scintille

- Non eseguire alcuna delle procedure di risoluzione dei problemi
- Scollegare immediatamente il monitor dalla presa di corrente per motivi di sicurezza
- Chiamare immediatamente un rappresentante del Centro Assistenza Philips.

#### 1 Problemi dell'immagine

##### L'immagine non è centrata

- Regolare la posizione dell'immagine usando la funzione "Auto" dei controlli OSD.
- Regolare la posizione dell'immagine usando la voce Fase/Frequenza del menu OSD Impostazione. È valido solo in modalità VGA.

##### L'immagine vibra sullo schermo

- Controllare che il cavo segnale sia collegato in modo appropriato alla scheda video del PC.

##### Appare uno sfarfallio verticale



- Regolare la posizione dell'immagine usando la funzione "Auto" dei controlli OSD.
- Eliminare le barre orizzontali usando la voce Fase/Frequenza del menu OSD Impostazione. È valido solo in modalità VGA.

##### Appare uno sfarfallio orizzontale



- Regolare la posizione dell'immagine usando la funzione "Auto" dei controlli OSD.
- Eliminare le barre orizzontali usando la voce Fase/Frequenza del menu OSD Impostazione. È valido solo in modalità VGA.

##### L'immagine appare sfuocata, indistinta o troppo scura

- Regolare il contrasto e la luminosità usando il menu OSD.

##### Dopo avere spento il monitor, rimane una "immagine residua", "immagine fantasma" o "burn-in".

- La visualizzazione ininterrotta di immagini statiche per un lungo periodo di tempo può provocare sullo schermo il fenomeno di "immagine residua" o "immagine fantasma", noto anche come "burn-in". Il "Burn-in", la "sovrimpressioni" o "immagine fantasma" è un fenomeno ben noto alla tecnologia dei pannelli LCD. Nella maggior parte dei casi il fenomeno "burn-in", "immagine residua" o "immagine fantasma" scompare gradualmente nel tempo dopo che il monitor è stato spento.

- Attivare sempre uno screen saver con animazione quando si lascia il monitor inattivo.
- Attivare sempre un'applicazione di aggiornamento periodico dello schermo se il monitor LCD visualizzerà contenuti statici che non cambiano.
- La mancata attivazione di uno screensaver o un aggiornamento periodico dello schermo potrebbe causare casi più gravi di "burn-in", "immagine residua" o "immagine fantasma" che non scompaiono e non possono essere risolti. Tali danni non sono coperti dalla garanzia.

##### L'immagine appare distorta. Il testo è indistinto o sfuocato.

- Impostare la risoluzione schermo del PC sulla stessa risoluzione originale raccomandata per il monitor.

##### Sullo schermo appaiono dei punti verdi, rossi, blu, neri e bianchi

- I punti residui sono una caratteristica normale dei cristalli liquidi usati dalla tecnologia moderna. Fare riferimento alla sezione Criteri di valutazione dei pixel difettosi per altri dettagli.

##### \* La luce del LED "accensione" è troppo forte e disturba

- La luce del LED di accensione può essere regolata usando il menu OSD Impostazione.

Per ulteriore assistenza, fare riferimento alle informazioni di contatto dell'assistenza elencate nel Manuale di informazioni su normative e servizi e contattare il rappresentante dell'assistenza clienti Philips.

\* Le funzionalità sono diverse in base ai modelli di display.

### 8.2 Domande generiche

**Domanda 1:** Quando installo il mio monitor, che cosa devo fare se lo schermo visualizza il messaggio "Impossibile visualizzare questa modalità video"?

**Risposta:** Risoluzione raccomandata per questo monitor: 1920x1080 a 60 Hz.

- Scollegare tutti i cavi, poi collegare il PC al monitor usato in precedenza.
- Aprire il menu Start di Windows e selezionare Impostazioni/Pannello di controllo. Nella finestra del Pannello di controllo selezionare l'icona Schermo. Nella finestra Proprietà - Schermo, selezionare la scheda "Impostazioni". Nella scheda Impostazioni, nell'area denominata "Risoluzione dello schermo", spostare il dispositivo di scorrimento su 1920x1080 pixel.
- Aprire le "Proprietà Avanzate" ed impostare la Frequenza di aggiornamento su 60Hz, poi fare clic su OK.
- Riavviare il computer e ripetere le istruzioni dei punti 2 e 3 per verificare che il PC sia impostato su 1920 x 1080 a 60 Hz.
- Spegnere il computer, scollegare il vecchio monitor e ricollegare il monitor LCD Philips.
- Accendere il monitor e poi accendere il PC.

**Domanda 2:** Qual è la frequenza di aggiornamento raccomandata per il monitor LCD?

**Risposta:** La frequenza di aggiornamento raccomandata nei

monitor LCD è di 60Hz. Nel caso di disturbi sullo schermo, può essere regolata su un valore massimo di 75Hz per cercare di risolvere il problema.

**Domanda 3:** Che cosa sono i file inf e icm? Come si installano i driver (inf e icm)?

**Risposta:** Questi sono i file driver del monitor. La prima volta che si installa il monitor, il computer potrebbe richiedere i driver del monitor (file inf e icm). Seguire le istruzioni nel manuale dell'utente. I driver del monitor (file inf e icm) saranno installati automaticamente.

**Domanda 4:** Come si regola la risoluzione?

**Risposta:** La scheda video/il driver video ed il monitor determinano insieme le risoluzioni disponibili. La risoluzione preferita si seleziona nel Pannello di controllo Windows® usando le "Proprietà - Schermo".

**Domanda 5:** Che cosa faccio se mi perdo durante le procedure di regolazione del monitor tramite OSD?

**Risposta:** Premere il tasto OK e poi selezionare "Ripristina" per richiamare tutte le impostazioni predefinite.

**Domanda 6:** Lo schermo LCD è resistente ai graffi?

**Risposta:** In generale si raccomanda di non sottoporre la superficie

### 8.2 Domande generiche

del pannello ad impatti e di preggerla da oggetti dalla forma appuntita o arrotondata. Quando si maneggia il monitor, assicurarsi di non applicare pressioni alla superficie del pannello. Diversamente le condizioni della garanzia potrebbero essere modificate.

**Domanda 7:** Come si pulisce la superficie dello schermo LCD?

**Risposta:** Usare un panno pulito, morbido e asciutto per la pulizia normale. Usare alcool isopropilico per una pulizia più accurata. Non usare altri solventi come alcool etilico, etanolo, acetone, esano, eccetera.

**Domanda 8:** Posso modificare l'impostazione colore del monitor?

**Risposta:** Sì, le impostazioni di colore possono essere modificate usando i comandi OSD, come segue:

- Premere "OK" per visualizzare il menu OSD (On Screen Display)
- Premere la "freccia giù" per selezionare l'opzione "Colore" e poi premere il tasto "OK" per accedere alle Impostazioni colore; ci sono tre impostazioni, come segue:
  - Temperatura colore: Con la temperatura colore 6.500K sul pannello appare "caldo", con toni rosso-bianchi, mentre con la temperatura colore 9.300K

sul pannello appare "freddo con toni blu-bianchi".

- sRGB: è l'impostazione standard per assicurare il corretto scambio di colori tra i vari dispositivi (e.g. video/fotocamere digitali, monitor, stampanti, scanner, eccetera).
- Definito dall'utente: si possono scegliere le impostazioni preferite del colore regolando rosso, verde e blu.

#### Nota

Una misurazione del colore della luce irradiata da un oggetto mentre è riscaldato. Questa misurazione è espressa in termini di scala assoluta (gradi Kelvin). Temperature Kelvin basse, come 2004K, sono i rossi; temperature più alte - come 9300K - sono i blu. La temperatura neutra è il bianco, a 6500K.

**Domanda 9:** Posso collegare il mio monitor LCD a qualsiasi PC, postazione di lavoro o Mac?

**Risposta:** Sì. Tutti i monitor LCD Philips sono compatibili con PC, Mac e postazioni di lavoro standard. Potrebbe essere necessario un cavo adattatore per collegare il monitor al sistema Mac. Rivolgersi al rivenditore Philips per altre informazioni.

**Domanda 10:** I monitor LCD Philips sono Plug-and-Play?

**Risposta:** Sì, i monitor sono di tipo Plug-and-Play compatibili con Windows 10/8.1/8/7, Mac OS X.

**Domanda 11:** Che cos'è l'Image Sticking, o Image Burn-



- **FPS:** Per giochi FPS (First Person Shooters). Migliora i dettagli del livello del nero del tema scuro.
- **Racing (Corse):** Per giochi Racing (Corse). Garantisce tempi di risposta più rapidi e una elevata saturazione del colore.
- **RTS:** Per giochi RTS (Real Time Strategy), è possibile selezionare una parte selezionata dall'utente per giochi RTS (tramite SmartFrame). È possibile regolare la qualità dell'immagine per la parte evidenziata.
- **Gamer 1 (Giocatore 1):** Le impostazioni preferite dall'utente vengono salvate come Gamer 1 (Giocatore 1).
- **Gamer 2 (Giocatore 2):** Le impostazioni preferite dall'utente vengono salvate come Gamer 2 (Giocatore 2).
- **LowBlue Mode (Modalità LowBlue):** Modalità LowBlue per una produttività che non affatica gli occhi. Studi hanno dimostrato quanto i raggi ultravioletti possono danneggiare gli occhi; i raggi a onde corte di luce blu del display a LED possono provocare danni e compromettere la vista nel tempo.

Sviluppata per il benessere, la modalità LowBlue Philips utilizza una tecnologia software smart per ridurre la dannosa luce blu a onde corte.

- **Off (Disattiva):** Nessuna ottimizzazione da parte di SmartImage.

### 3.2 SmartContrast

- **Che cos'è?**  
Tecnologia unica che analizza dinamicamente i contenuti visualizzati ed ottimizza automaticamente il rapporto di contrasto del LCD per la massima chiarezza e piacevolezza visiva, aumentando l'illuminazione per immagini più chiare, luminose e nitide oppure diminuendola per la visualizzazione di immagini chiare su sfondi scuri.
- **Perché ne ho bisogno?**  
Per la chiarezza ed il comfort visivo migliore per ogni tipo di contenuto. SmartContrast controlla dinamicamente il contrasto e regola l'illuminazione per immagini e videogiochi chiari, nitidi e luminosi, oppure per visualizzare testo chiaro e leggibile per i lavori d'ufficio. Riducendo il consumo energetico del monitor, si risparmia sui costi e si allunga la durata del monitor.
- **Come funziona?**  
Quando si attiva SmartContrast, i contenuti visualizzati saranno analizzati in tempo reale per regolare i colori e controllare l'intensità dell'illuminazione. Questa funzione migliora il contrasto in modo dinamico per una grandiosa esperienza d'intrattenimento quando si guardano video o mentre si gioca.

### 4. Adaptive Sync



Adaptive Sync

Per molto tempo i giochi sul PC hanno rappresentato un'esperienza imperfetta in quanto i monitor e le GPU hanno tempi di aggiornamento differenti. Può accadere che una GPU generi molte immagini nuove nell'ambito di un singolo aggiornamento del monitor, mentre quest'ultimo mostra frammenti di ciascuna immagine come un'immagine unica. Si tratta del fenomeno del "tearing". Per risolvere il problema i giocatori possono usare la funzione "V-Sync", anche se l'immagine può risultare comunque frammentata in quanto la GPU attende che il monitor esegua un aggiornamento prima di produrre nuove immagini.

In più, V-Sync riduce anche la velocità di risposta dell'input del mouse e il conteggio complessivo di fotogrammi al secondo. La tecnologia AMD Adaptive Sync™ elimina tutti questi problemi, poiché permette alla GPU di aggiornare il monitor nello stesso momento in cui è pronta una nuova immagine, garantendo ai giocatori la straordinaria esperienza di partite non frammentate, a risposta elevata e senza tearing.

A ciò si aggiunge l'uso di una scheda grafica compatibile.

- Sistema operativo
  - Windows 10/8.1/8/7
- Scheda video: Serie R9 290/300 e R7 260
  - Serie AMD Radeon R9 300
  - AMD Radeon R9 Fury X

- AMD Radeon R9 360
- AMD Radeon R7 360
- AMD Radeon R9 295X2
- AMD Radeon R9 290X
- AMD Radeon R9 290
- AMD Radeon R9 285
- AMD Radeon R7 260X
- AMD Radeon R7 260
- APU per PC e dispositivi mobili con processore serie A
  - AMD A10-7890K
  - AMD A10-7870K
  - AMD A10-7850K
  - AMD A10-7800
  - AMD A10-7700K
  - AMD A8-7670K
  - AMD A8-7650K
  - AMD A8-7600
  - AMD A6-7400K

### 5. Specifiche tecniche

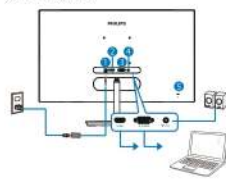
Immagine/Schermo	
Tipo di pannello	VA
Illuminazione	Sistema W-LED
Dimensioni del pannello	27" W (68,6cm)
Rapporto proporzioni	16:9
Dimensioni pixel	0,311 x 0,311 mm
Rapporto di contrasto (tip.)	3000:1
Risoluzione ottimale	1920x1080 a 60Hz
Angolo di visuale	178° (H) / 178° (V) @ C/R x 10° (tip.)
Miglioramento dell'immagine	SmartImage
Senza sfarfallio	SI
Colori dello schermo	16,7 milioni
Frequenza di aggiornamento verticale	50Hz-76Hz (analogico) 48Hz-76Hz (HDMI, Adaptive Sync per HDMI)
Frequenza orizzontale	30KHz-83KHz (analogico) 30KHz-85KHz (HDMI, Adaptive Sync per HDMI)
sRGB	SI
Modalità LowBlue	SI
Adaptive Sync	SI
Connettività	
Ingresso segnale	27IEISC/27IEISCA/27IEIC/27IEICA: VGA(analogico), HDMI(digitale, HDCP) 272EICA: VGS(analogico), HDMI, DP(digitale, HDCP)
Ingresso/uscita audio	27IEISC/27IEIC: Uscita audio HDMI 27IEISCA/27IEICA: Ingresso audio PC, uscita cuffie
Segnale di ingresso	Sincronia separata, Sync on Green
Utilità	
Lingue OSD	Inglese, Tedesco, Spagnolo, Greco, Francese, Italiano, Ungherese, Olandese, Portoghese, Portoghese brasiliano, Polacco, Russo, Svedese, Finlandese, Turco, Ceco, Ucraino, Cinese semplificato, Cinese tradizionale, Giapponese, Coreano
Altre funzioni utili	Sistema antifurto Kensington, Supporto VESA (100-100 mm)
Compatibilità Plug & Play	DDC/CI, Mac OSX, sRGB, Windows 10/8.1/8/7
Base	
Inclinazione	-5° / +20°

Alimentazione(27IEIC/27IEISC)			
Consumo	Tensione Ingresso CA a 100 V CA, 50 Hz	Tensione Ingresso CA a 115 V CA, 60 Hz	Tensione Ingresso CA a 230 V CA, 50 Hz
Funzionamento normale	33,20 W (tip.)	33,30 W (tip.)	33,40 W (tip.)
Sospensione (Modalità standby)	< 0,5 W (tip.)	< 0,5 W (tip.)	< 0,5 W (tip.)
Modalità Off	< 0,3 W (tip.)	< 0,3 W (tip.)	< 0,3 W (tip.)
Dissipazione di calore*	Tensione Ingresso CA a 100 V CA, 50 Hz	Tensione Ingresso CA a 115 V CA, 60 Hz	Tensione Ingresso CA a 230 V CA, 50 Hz
Funzionamento normale	113,31 BTU/ora (tip.)	113,65 BTU/ora (tip.)	113,99 BTU/ora (tip.)
Sospensione (Modalità standby)	<1,71 BTU/ora (tip.)	<1,71 BTU/ora (tip.)	<1,71 BTU/ora (tip.)
Modalità Off	<1,02 BTU/ora (tip.)	<1,02 BTU/ora (tip.)	<1,02 BTU/ora (tip.)
LED di alimentazione	Modalità accensione: Bianco; modalità di Standby/Sospensione: Bianco (lampeggiante)		
Alimentazione	Esterno: 100-240 V CA, 50-60 Hz		
Alimentazione(27IEICA/27IEISCA)			
Consumo	Tensione Ingresso CA a 100 V CA, 50 Hz	Tensione Ingresso CA a 115 V CA, 60 Hz	Tensione Ingresso CA a 230 V CA, 50 Hz
Funzionamento normale	33,10 W (tip.)	33,20 W (tip.)	33,30 W (tip.)
Sospensione (Modalità standby)	< 0,5 W (tip.)	< 0,5 W (tip.)	< 0,5 W (tip.)
Modalità Off	< 0,3 W (tip.)	< 0,3 W (tip.)	< 0,3 W (tip.)
Dissipazione di calore*	Tensione Ingresso CA a 100 V CA, 50 Hz	Tensione Ingresso CA a 115 V CA, 60 Hz	Tensione Ingresso CA a 230 V CA, 50 Hz
Funzionamento normale	112,97 BTU/ora (tip.)	113,31 BTU/ora (tip.)	113,65 BTU/ora (tip.)
Sospensione (Modalità standby)	<1,71 BTU/ora (tip.)	<1,71 BTU/ora (tip.)	<1,71 BTU/ora (tip.)
Modalità Off	<1,02 BTU/ora (tip.)	<1,02 BTU/ora (tip.)	<1,02 BTU/ora (tip.)
LED di alimentazione	Modalità accensione: Bianco; modalità di Standby/Sospensione: Bianco (lampeggiante)		
Alimentazione	Esterno: 100-240 V CA, 50-60 Hz		
Alimentazione(27IEICA)			
Consumo	Tensione Ingresso CA a 100 V CA, 50 Hz	Tensione Ingresso CA a 115 V CA, 60 Hz	Tensione Ingresso CA a 230 V CA, 50 Hz
Funzionamento normale	38,70 W (tip.)	38,80 W (tip.)	38,90 W (tip.)

### 3 Impostazione del monitor

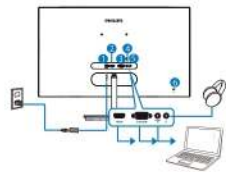
#### 1 Collegamento al PC

27E1SC/27E1C



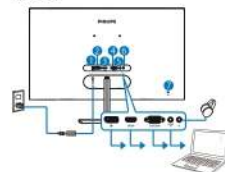
- 1 Ingresso alimentazione CA/CC
- 2 Ingresso HDMI
- 3 Ingresso VGA
- 4 Uscita Audio HDMI
- 5 Sistema antifurto Kensington

27E1SCA/27E1CA



- 1 Ingresso alimentazione CA/CC
- 2 Ingresso HDMI
- 3 Ingresso VGA
- 4 Ingresso Audio
- 5 Connettore cuffie
- 6 Sistema antifurto Kensington

27E1CA



- 1 Ingresso alimentazione CA/CC
- 2 Ingresso DisplayPort
- 3 Ingresso HDMI
- 4 Ingresso VGA
- 5 Ingresso Audio
- 6 Connettore cuffie
- 7 Sistema antifurto Kensington

#### Collegamento al PC

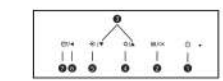
1. Collegare saldamente il cavo di alimentazione sul retro del monitor.
2. Spegnerne il computer e staccare il cavo di alimentazione.
3. Collegare il cavo segnale del monitor al connettore video sul retro del computer.
4. Collegare il cavo di alimentazione del computer e del monitor ad una presa di corrente nelle vicinanze.
5. Accendere il computer ed il monitor. Se sul monitor appare un'immagine, l'installazione è riuscita.

### 3 Impostazione del monitor

#### 2.2 Funzionamento del monitor

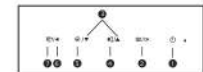
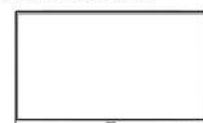
Descrizione del pannello frontale del prodotto

27E1SC/27E1C



- 1 Accende e spegne il monitor.
  - 2 Accedere al menu OSD. Confermare la regolazione OSD.
  - 3 Regolare il menu OSD.
  - 4 Regolare il livello di luminosità.
  - 5 Cambiare la sorgente del segnale di ingresso.
  - 6 Per tornare al livello precedente del menu OSD.
- SmartImage. Ci sono a disposizione più selezioni: FPS, Racing (Corse), RTS, Gamer 1 (Giocatore 1), Gamer 2 (Giocatore 2), LowBlue Mode (Modalità LowBlue) e Off (Disattiva).

27E1SCA/27E1CA/27E1CA



- 1 Accende e spegne il monitor.
  - 2 Accedere al menu OSD. Confermare la regolazione OSD.
  - 3 Regolare il menu OSD.
  - 4 Regolare il volume dell'altoparlante.
  - 5 Cambiare la sorgente del segnale di ingresso.
  - 6 Per tornare al livello precedente del menu OSD.
- SmartImage. Ci sono a disposizione più selezioni: FPS, Racing (Corse), RTS, Gamer 1 (Giocatore 1), Gamer 2 (Giocatore 2), LowBlue Mode (Modalità LowBlue) e Off (Disattiva).

7

8

### 3 Impostazione del monitor

#### 1 Descrizione del menu OSD

Che cos'è il menu OSD (On-Screen Display)?

Il menu OSD (On-Screen Display) è una funzione di tutti i monitor LCD Philips. Consente all'utente di regolare le prestazioni dello schermo o di selezionare le funzioni del monitor direttamente tramite una finestra di istruzioni a video. Di seguito è mostrata un'illustrazione della semplice interfaccia OSD.



#### Istruzioni semplici e di base sui tasti di controllo

Per accedere al menu OSD su questo monitor Philips, basta utilizzare il pulsante sul pannello posteriore del display. Il pulsante funziona come un joystick. Per spostare il cursore, basta spostare il pulsante nelle quattro direzioni. Premere il pulsante per selezionare l'opzione desiderata.

#### Il menu OSD

Di seguito vi è una descrizione generale della struttura del menu OSD. Questa può essere utilizzata come riferimento quando in seguito si lavorerà sulle diverse regolazioni.

#### Nota

Se questo display dispone di "DPS" per design ECO, l'impostazione predefinita è la modalità "ON": rende lo schermo leggermente scuro, per una luminosità

ottimale, accedere all'OSD per impostare "DPS" su "OFF": la versione più recente del foglio informativo.

Main menu	Sub menu	Value
Input	OSD Off	1, 2, 3, 4
Picture	VGA	
	DisplayPort (27E1CA)	
	OSD/Factory	With Source - 0, 3
	Dynamic	0 - 100
	Contrast	0 - 100
	Sharpness	0 - 100
	SmartResponse	Off, Fast, Faster, Fastest
	SmartContrast	On, Off
		True (1, 2, 3, 4, 5, 6, 7)
		Enhancement (0 - 100)
SmartImage	SmartImage	Off, Off
		1, 2, 3, 4, 5, 6, 7, 8
	Gaming	1, 2, 3, 4, 5, 6, 7, 8
	Real Coloring	On, Off
	Color Sense	On, Off
	DPS	On, Off
	LowBlue Mode (Modalità LowBlue)	
		Off, Off
Audio	Volume	0 - 100
	Sound Effect	On, Off
	27E1SCA/27E1CA	
	Mute	On, Off
	Audio Source	Audio In (HDMI)
	27E1SCA/27E1CA	DisplayPort (27E1CA)
	Color Temperature	Normal, Warm, Cool, 7700K, 8200K, 9200K, 11000K
Color	OSD	
	StarColor	Star 0 - 100 Star 0 - 100
Language	English, German, Spanish, Italian, French, Vietnamese, Korean, Traditional Chinese, Simplified Chinese, Japanese, Portuguese, Indonesian, Thai, Hebrew, Swedish, Danish, Czech, Croatian, Vietnamese, Vietnamese, 繁體中文, 简体中文, 日本語	
	OSD Settings	
	Resolution	0 - 100
	Refresh	0 - 100
	Transparency	Off, 1, 2, 3, 4
	OSD Timeout	1s, 10s, 30s, 60s
	Auto	
	AutoPower	0 - 100
	AutoMotion	0 - 100
	Auto	0 - 100
Setup	Factory Reset	0 - 100
	Reset	0 - 100
	Clear	0 - 100
	Factory Default	On, Off
	Reset	On, Off
	Information	Yes, No

### 3 Impostazione del monitor

#### 3 Notifica di risoluzione

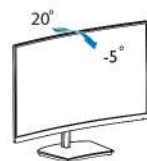
Questo monitor è progettato per rendere le prestazioni ottimali alla sua risoluzione originaria di 1920x1080 a 60Hz. Quando il monitor è impostato su una risoluzione diversa, all'accensione è visualizzato un avviso: Usare la risoluzione 1920x1080 per ottenere le prestazioni migliori.

La visualizzazione dell'avviso può essere disattivata dal menu Configurazione del menu OSD (On Screen Display).

#### 4 Funzioni fisiche

##### Inclinazione

27xE1SC



27xE1C



#### Avviso

- Per evitare potenziali danni allo schermo, ad esempio il distacco del pannello, assicurarsi che il monitor non si inclini verso il basso di oltre -5 gradi.
- Non premere lo schermo durante la regolazione dell'angolo del monitor. Afferrare solo la cornice.

9

10



[www.philips.com/welcome](http://www.philips.com/welcome)

IT	Manuale d'uso	1
	Assistenza clienti e garanzia	23
	Risoluzione dei problemi e FAQ	27

## 1. Importante

Questa guida all'uso elettronica è intesa per chiunque usi il monitor Philips. Leggere accuratamente questo manuale d'uso prima di usare il monitor. Contiene informazioni e Nota Importanti relative al suo monitor.

La garanzia Philips è valida a condizione che il prodotto sia usato in modo corretto, in conformità alle sue istruzioni operative, dietro presentazione della fattura o dello scontrino originale, indicante la data d'acquisto, il nome del rivenditore, il modello ed il numero di produzione del prodotto.

### 1.1 Manutenzione e precauzioni di sicurezza

#### ⚠️ Avvisi

L'utilizzo di controlli, regolazioni o procedure diverse da quelle specificate nelle presenti istruzioni possono esporre al rischio di scariche elettriche e pericoli elettrici e/o meccanici.

Leggere ed osservare le presenti istruzioni durante il collegamento e l'utilizzo del monitor del computer.

#### Funzionamento

- Tenere il monitor lontano dalla luce diretta del sole, da luci molto luminose e da altre fonti di calore. L'esposizione prolungata a questo tipo di ambienti potrebbe causare distorsioni nel colore e danni al monitor.
- Tenere il display lontano dall'olio. L'olio potrebbe danneggiare la copertura in plastica del display e invalidare la garanzia.
- Rimuovere qualsiasi oggetto che potrebbe cadere nei fori di ventilazione od ostacolare il corretto raffreddamento delle parti elettroniche del monitor.

- Non ostruire le aperture di ventilazione sulle coperture.
- Durante la collocazione del monitor assicurarsi che il connettore e la presa di alimentazione siano facilmente accessibili.
- Se si spegne il monitor scollegando il cavo di alimentazione o il cavo CC, attendere 6 secondi prima di ricollegare il cavo di alimentazione o il cavo CC per il normale funzionamento.
- Utilizzare sempre il cavo di alimentazione approvato fornito da Philips. Se il cavo di alimentazione è assente, rivolgersi al Centro Assistenza locale. (Fare riferimento alle informazioni di contatto dell'assistenza elencate nel Manuale di informazioni su normative e servizi.)
- Usare all'alimentazione specificata. Assicurarsi di utilizzare il monitor solo con l'alimentazione specificata. L'uso di una tensione errata causa incendi o scosse elettriche.
- Non smontare l'adattatore CA. Lo smontaggio dell'adattatore CA potrebbe esporre al pericolo di incendi o scosse elettriche.
- Proteggere il cavo. Non tirare o piegare il cavo di alimentazione e il cavo segnale. Non collocare il monitor o altri oggetti pesanti sui cavi. Se danneggiati, i cavi potrebbero causare incendi o scosse elettriche.
- Non sottoporre il monitor a forti vibrazioni o impatti severi durante il funzionamento.
- Per evitare potenziali danni, ad esempio il distacco del pannello dalla cornice, assicurarsi che il monitor non si inclini verso il basso di oltre -5 gradi. Se si supera

## Indice

1. Importante	1
1.1 Manutenzione e precauzioni di sicurezza	1
1.2 Avvisi e legende	3
1.3 Smaltimento del prodotto e dei materiali d'imballaggio	4
2. Impostazione del monitor	5
2.1 Installazione	5
2.2 Funzionamento del monitor	8
2.3 Rimozione del supporto e della base	11
3. Ottimizzazione dell'immagine	14
3.1 SmartImage	14
3.2 SmartContrast	15
4. Adaptive Sync	16
5. Specifiche tecniche	17
5.1 Risoluzione e Modalità predefinite	21
6. Risparmio energetico	22
7. Assistenza clienti e garanzia	23
7.1 Criteri di valutazione dei pixel difettosi del monitor a schermo piatto Philips	23
7.2 Assistenza Clienti e Garanzia	26
8. Risoluzione dei problemi e FAQ	27
8.1 Risoluzione dei problemi	27
8.2 Domande generiche	29

## Importante

- l'angolo di inclinazione massimo verso il basso di -5 gradi, i danni al monitor non saranno coperti dalla garanzia.
- Non colpire né lasciare cadere il monitor durante il funzionamento o il trasporto.
- L'utilizzo eccessivo del monitor può causare disturbi agli occhi, è meglio fare spesso pause brevi piuttosto che pause lunghe meno spesso; ad esempio: una pausa di 5-10 minuti dopo 50-60 minuti di utilizzo ininterrotto dello schermo è meglio di una pausa di 15 minuti ogni due ore. Cercare di impedire l'affaticamento degli occhi durante l'utilizzo dello schermo per un periodo costante di tempo adottando le pratiche che seguono:
  - Dopo avere osservato lo schermo per un lungo periodo, mettere a fuoco oggetti a distanze diverse.
  - Sbattere le palpebre di frequente e intenzionalmente mentre si lavora.
  - Chiudere gli occhi e ruotarli delicatamente per rilassarli.
  - Collocare lo schermo all'altezza ed angolazione appropriate in base alla propria altezza.
  - Regolare su livelli adeguati luminosità e contrasto.
  - Regolare la luminosità dell'ambiente in modo che sia uguale a quella dello schermo, evitare luci fluorescenti e preferire superfici che non riflettano troppo la luce.
  - Consultare un medico in caso di malessere.

## Manutenzione

- Per proteggere il monitor da possibili danni, non esercitare pressione eccessiva sul pannello

LCD. Quando si sposta il monitor, afferrare la struttura per sollevarlo; non sollevare il monitor mettendo le mani o le dita sul pannello LCD.

- Le soluzioni detergenti a base di olio potrebbero danneggiare le parti in plastica e invalidare la garanzia.
- Se si prevede di non utilizzare il monitor per lunghi periodi, scollegarlo dalla presa di corrente.
- Scollegare il monitor dalla presa di corrente se è necessario pulirlo con un panno leggermente umido. Lo schermo può essere asciugato con un panno asciutto quando l'alimentazione è scollegata. Tuttavia, non utilizzare solventi organici come alcool, oppure liquidi a base di ammoniaca per pulire il monitor.
- Per evitare danni permanenti, non esporre il monitor a polvere, pioggia, acqua o eccessiva umidità.
- Se il monitor si bagna, asciugarlo con un panno asciutto.
- Se sostanze estranee o acqua penetrano nel monitor, disattivare immediatamente l'alimentazione e scollegare il cavo di alimentazione. Quindi, rimuovere la sostanza estranea oppure l'acqua ed inviare immediatamente il monitor ad un Centro Assistenza.
- Non conservare o usare il monitor LCD in luoghi esposti a calore, luce diretta del sole o freddo estremo.
- Per mantenere le prestazioni ottimali del monitor e utilizzarlo per un periodo prolungato, utilizzare il dispositivo in un luogo caratterizzato dalle seguenti condizioni ambientali:
  - Temperatura: 0-40°C 32-104°F
  - Umidità: 20-80% di umidità relativa

**In, o sovrapposizione, o immagine fantasma dei pannelli LCD?**

**Risposta:** La visualizzazione ininterrotta di immagini statiche per un lungo periodo di tempo può provocare sullo schermo il fenomeno di "immagine residua" o "immagine fantasma", noto anche come "burn-in", il "Burn-In", la "sovrapposizione" o "immagine fantasma" è un fenomeno ben noto alla tecnologia dei pannelli LCD. Nella maggior parte dei casi il fenomeno "burn-in", "immagine residua" o "immagine fantasma" scompare gradatamente nel tempo dopo che il monitor è stato spento. Attivare sempre uno screen saver con animazione quando si lascia il monitor inattivo. Attivare sempre un'applicazione d'aggiornamento periodico dello schermo se il monitor LCD visualizzerà contenuti statici che non cambiano.


**⚠ Avviso**  
Fenomeni gravi di "burn-in", "immagine residua" o "immagine fantasma" non spariranno e non possono essere riparati. Tali danni non sono coperti dalla garanzia.

**Domanda 12:** Perché lo schermo non visualizza il testo in modo nitido e

mostra dei caratteri frastagliati?

**Risposta:** Il monitor LCD funziona al meglio con la sua risoluzione originale di 1920x1080 a 60 Hz. Usare questa risoluzione per ottenere la visualizzazione migliore.

**Domanda 13:** Come sbloccare/bloccare il tasto di scelta rapida personale?

**Risposta:** Premere per 10 secondi il tasto /OK per sbloccare/bloccare il tasto di scelta rapida, sul monitor apparirà il messaggio "Attenzione" e lo stato sbloccato/bloccato, come mostrato nelle illustrazioni che seguono.

Monitor controls unlocked

Monitor controls locked

**Domanda 14:** Dove posso trovare il Manuale di informazioni su normative e servizi menzionato in EDFU?

**Risposta:** Il Manuale di informazioni su normative e servizi può essere scaricato dalla pagina di supporto del sito Web Philips.



© 2019 Philips Investments Ltd. All rights reserved.

Questo prodotto è stato fabbricato e venduto sotto la responsabilità di Top Victory Investments Ltd., e Top Victory Investments Ltd. è il garante di questo prodotto. Philips e Philips Shield Emblem sono marchi registrati di Koninklijke Philips N.V. e sono utilizzati sotto licenza.

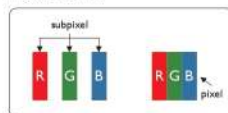
Le specifiche sono soggette a modifica senza preavviso.

Versione: M127ESCEQ1T

## 7. Assistenza clienti e garanzia

### 7.1 Criteri di valutazione dei pixel difettosi dei monitor a schermo piatto Philips

La Philips si impegna a consegnare prodotti della più alta qualità. Utilizziamo alcuni dei processi di produzione più avanzati nell'industria e delle rigorose procedure di controllo della qualità. Tuttavia i difetti dei pixel e dei pixel secondari nei pannelli TFT usati nei monitor a schermo piatto sono talvolta inevitabili. Nessun produttore è in grado di garantire che tutti i pannelli siano privi di difetti dei pixel, ma la Philips garantisce che qualsiasi monitor con un numero inaccettabile di difetti sarà riparato oppure sostituito sotto garanzia. Questa nota spiega i diversi tipi di difetti dei pixel e definisce i livelli accettabili di difetto per ogni tipo. Per avvalersi della riparazione o sostituzione in garanzia, il numero di difetti dei pixel su un pannello TFT deve superare i livelli descritti di seguito. Ad esempio: non più dello 0,0004% dei pixel secondari di un monitor può essere difettoso. Inoltre, Philips stabilisce degli standard di qualità ancora più alti per alcuni tipi o combinazioni di difetti dei pixel che sono più evidenti di altri. Questi criteri di valutazione sono validi in tutto il mondo.



#### Pixel e pixel secondari

Un pixel, o elemento dell'immagine, è composto di tre pixel secondari nei tre colori primari rosso, verde e blu. Un'immagine è formata da un insieme di pixel. Quando tutti i pixel secondari di un pixel sono illuminati, i tre pixel secondari colorati appaiono insieme come un singolo pixel bianco. Quando sono tutti spenti, i tre pixel secondari colorati appaiono insieme come un pixel nero. Altre combinazioni di pixel illuminati o spenti appaiono come singoli pixel di altri colori.

#### Tipi di difetti dei pixel

I difetti dei pixel e dei pixel secondari appaiono sullo schermo in modi diversi. Esistono due categorie di difetti dei pixel e diversi tipi di difetti dei pixel secondari all'interno di ogni categoria.

#### Punti luminosi

Questi difetti appaiono come pixel o pixel secondari che sono sempre accesi oppure "attivi". Un punto luminoso è un pixel secondario che risalta sullo schermo quando il monitor visualizza un motivo scuro. Ci sono vari tipi di punti luminosi.

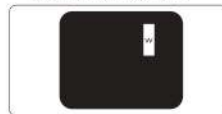


Un pixel secondario rosso, verde o blu illuminato.



Due sottopixel adiacenti illuminati:

- Rosso + Blu = Viola
- Rosso + Verde = Giallo
- Verde + Blu = Ciano (azzurro)



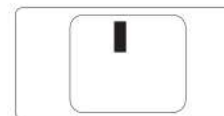
Tre pixel secondari adiacenti illuminati (Un pixel bianco).

#### Nota

Un punto luminoso rosso o blu deve essere oltre il 50% più luminoso dei punti adiacenti mentre un punto luminoso verde è il 30% più luminoso dei punti adiacenti.

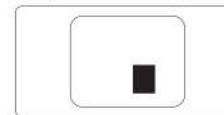
#### Punti neri

Compaiono come pixel o pixel secondari sempre spenti o "inattivi". Un punto nero è un pixel secondario che risalta sullo schermo quando il monitor visualizza un motivo chiaro. Ci sono vari tipi di punti neri.



#### Prossimità dei difetti dei pixel

Poiché i difetti dei pixel e dei pixel secondari dello stesso tipo che si trovano vicini fra loro sono più evidenti, la Philips specifica anche le tolleranze per la prossimità dei difetti dei pixel.



#### Limiti di tolleranza dei difetti dei pixel

Per avvalersi della riparazione o sostituzione a causa di difetti dei pixel durante il periodo di garanzia, il pannello TFT di un monitor a schermo piatto Philips deve avere difetti dei pixel e dei pixel secondari che eccedono quelli tollerabili elencati nelle tabelle che seguono.

23

PUNTI LUMINOSI	LIVELLO ACCETTABILE
1 pixel secondario acceso	3
2 pixel secondari adiacenti accesi	1
3 pixel secondari adiacenti accesi (un pixel bianco)	0
Distanza tra due punti luminosi*	>15mm
Totale di punti bianchi di tutti i tipi	3
PUNTI NERI	LIVELLO ACCETTABILE
1 pixel secondario scuri	5 o meno
2 pixel secondari scuri adiacenti	2 o meno
3 pixel secondari scuri adiacenti	0
Distanza tra due punti neri*	>15mm
Totale di punti neri di tutti i tipi	5 o meno
TOTALE PUNTI DIFETTOSI	LIVELLO ACCETTABILE
Totale di punti bianchi e punti neri di tutti i tipi	5 o meno

#### Nota

1 o 2 pixel secondari adiacenti = 1 punto difettoso.

25

## 7.2 Assistenza Clienti e Garanzia

Per informazioni sulla copertura della garanzia e requisiti aggiuntivi di assistenza validi per la propria zona, visitare il sito [www.philips.com/support](http://www.philips.com/support) per maggiori dettagli, oppure contattare la locale Assistenza clienti Philips Care Center.

Per il periodo di garanzia, fare riferimento alla Dichiarazione di garanzia nel Manuale di informazioni su normative e servizi.

Per l'estensione della garanzia, se si vuole estendere il periodo generale di garanzia, il Centro assistenza certificato offre un pacchetto di servizi Fuori garanzia.

Se si vuole usufruire di questo servizio, assicurarsi di acquistare il servizio entro 30 giorni di calendario dalla data di acquisto originale. Durante il periodo di garanzia estesa, il servizio comprende prelievo, la riparazione e reso, tuttavia l'utente sarà responsabile di tutti i costi maturati.

Se il Partner certificato all'assistenza non può eseguire le riparazioni necessarie nel quadro del pacchetto di garanzia estesa offerta, troveremo delle soluzioni alternative, se possibile, per tutto il periodo di garanzia estesa acquistato.

Contattare il rappresentante dell'Assistenza clienti Philips, oppure la locale Assistenza clienti (utilizzando il numero dell'Assistenza clienti) per altri dettagli.

I numeri dell'Assistenza clienti Philips Care Center sono elencati di seguito.

Periodo di garanzia standard locale	Periodo di garanzia estesa	Totale periodo di garanzia
Dipende dalle varie zone	+ 1 anno	Periodo di garanzia standard locale +1
	+ 2 anni	Periodo di garanzia standard locale +2
	+ 3 anni	Periodo di garanzia standard locale +3

\*\* È necessaria la prova originale dell'acquisto e dell'acquisto dell'estensione della garanzia.

#### Nota

Fare riferimento al Manuale di informazioni su normative e servizi per la hotline di assistenza regionale, disponibile sulla pagina di supporto del sito Web Philips.

26

Sospensione (Modalità standby)			
Sospensione (Modalità standby)	< 0,3 W (tip.)	< 0,3 W (tip.)	< 0,3 W (tip.)
Modalità Off	< 0,3 W (tip.)	< 0,3 W (tip.)	< 0,3 W (tip.)
Dissipazione di calore*	Tensione ingresso CA a 100 V CA, 50 Hz	Tensione ingresso CA a 115 V CA, 60 Hz	Tensione ingresso CA a 230 V CA, 50 Hz
Funzionamento normale	132,08 BTU/ora (tip.)	132,42 BTU/ora (tip.)	132,76 BTU/ora (tip.)
Sospensione (Modalità standby)	-1,02 BTU/ora (tip.)	-1,02 BTU/ora (tip.)	-1,02 BTU/ora (tip.)
Modalità Off	-1,02 BTU/ora (tip.)	-1,02 BTU/ora (tip.)	-1,02 BTU/ora (tip.)
LED di alimentazione	Modalità accensione: Bianco; modalità di Standby/Sospensione: Bianco (lampeggiante)		
Alimentazione	Esterno, 100-240 V CA, 50-60 Hz		
Dimensioni			
Prodotto con base (LxHxP)	611 x 462 x 202 mm(27IEISC/27IEISCA)		
Prodotto senza base (LxHxP)	611 x 462 x 203 mm(27IEIC/27IEICA/27EICA)		
Prodotto con la confezione (LxHxP)	730 x 524 x 160 mm(27IEISC/27IEISCA)		
	730 x 538 x 186 mm(27IEIC/27IEICA/27EICA)		
Peso			
Prodotto con base	4,42 kg(27IEISC)		
	4,33 kg(27IEIC)		
	4,41 kg(27IEICA)		
	4,50 kg(27IEISCA)		
	4,45 kg(27EICA)		
Prodotto senza base	3,73 kg(27IEISC/27IEIC)		
	3,81 kg(27IEICA/27IEISCA)		
Prodotto con la confezione	6,47 kg(27IEISC)		
	6,63 kg(27IEIC)		
	6,86 kg(27IEICA)		
	6,70 kg(27IEISCA)		
	6,90 kg(27EICA)		
Condizioni operative			
Portata temperatura (operativa)	Da 0°C a 40°C		
Umidità relativa (funzionamento)	Da 20% a 80%		
Pressione atmosferica (funzionamento)	Da 700 a 1060hPa		
Portata temperatura (non operativa)	Da -20°C a 60°C		

19

## Specifiche tecniche

### 5.1 Risoluzione e Modalità predefinite

#### 1 Risoluzione massima

1920x1080 a 60Hz (ingresso analogico)  
 1920x1080 a 75Hz (HDMI digitale)  
 1920x1080 a 75Hz (DP digitale)  
 (27EICA)

#### 2 Risoluzione raccomandata

1920x1080 a 60Hz

Frequenza orizzontale (kHz)	Risoluzione	Frequenza verticale (Hz)
31,47	720x400	70,09
31,47	640x480	59,94
35,00	640x480	66,67
37,86	640x480	72,81
37,50	640x480	75,00
37,88	800x600	60,32
46,88	800x600	75,00
48,36	1024x768	60,00
60,02	1024x768	75,03
63,89	1280x1024	60,02
79,98	1280x1024	75,03
55,94	1440x900	59,89
70,64	1440x900	74,98
65,29	1680x1050	59,95
67,50	1920x1080	60,00
83,89	1920x1080	74,97

#### Nota

Notare che lo schermo funziona meglio alla risoluzione originale di 1920 x 1080 a 60 Hz. Attenersi a questa raccomandazione per ottenere la qualità migliore di visualizzazione.

21

## Specifiche ambientali

Umidità relativa (non di esercizio)	Da 10% a 90%
Pressione atmosferica (non di esercizio)	Da 500 a 1060hPa
Ambiente	
ROHS	SI
Confezione	100% riciclabile
Sostanze specifiche	100% PVC BFR alloggiamento libero
Struttura	
Colore	Bianco / Nero
Finitura	Superficie

#### Nota

Questi dati sono soggetti a cambiamenti senza preavviso. Andare all'indirizzo [www.philips.com/support](http://www.philips.com/support) per scaricare la versione più recente del foglio informativo.

20

## Risparmio energetico

### 6. Risparmio energetico

Se la scheda video o il software installato sul PC è conforme agli standard DPM VESA, il monitor può ridurre automaticamente il suo consumo energetico quando non è in uso. Quando è rilevato l'input dalla tastiera, dal mouse o altri dispositivi, il monitor si "risveglia" automaticamente. La tabella che segue mostra il consumo energetico e le segnalazioni di questa funzione automatica di risparmio energetico:

- Risoluzione originale: 1920x1080
- Contrasto: 50%
- Luminosità: 90%
- Temperatura colore: 6500K con modello tutto bianco.

#### Nota

Questi dati sono soggetti a cambiamenti senza preavviso.

#### 27IEIC/27IEISC

Definizione del risparmio energetico					
Modalità VESA	Video	Sintonia (sospensione)	Sintonia (attiva)	Potenza usata	Colore dell'LED
Attiva	ATTIVO	SI	SI	33,30 W (tip.) 33,80 W (Max.)	Bianco
Sospensione (Modalità standby)	DEATTIVO	NO	NO	1,2 W (tip.)	Bianco (lampeggiante)
Modalità Off	DEATTIVO	-	-	0,3 W (tip.)	DEATTIVO

#### 27IEICA/27IEISCA

Definizione del risparmio energetico					
Modalità VESA	Video	Sintonia (sospensione)	Sintonia (attiva)	Potenza usata	Colore dell'LED
Attiva	ATTIVO	SI	SI	33,20 W (tip.) 34,30 W (Max.)	Bianco
Sospensione (Modalità standby)	DEATTIVO	NO	NO	1,5 W (tip.)	Bianco (lampeggiante)
Modalità Off	DEATTIVO	-	-	0,3 W (tip.)	DEATTIVO

#### 27EICA

Definizione del risparmio energetico					
Modalità VESA	Video	Sintonia (sospensione)	Sintonia (attiva)	Potenza usata	Colore dell'LED
Attiva	ATTIVO	SI	SI	33,00 W (tip.) 33,10 W (Max.)	Bianco
Sospensione (Modalità standby)	DEATTIVO	NO	NO	1,2 W (tip.)	Bianco (lampeggiante)
Modalità Off	DEATTIVO	-	-	0,3 W (tip.)	DEATTIVO

La configurazione che segue è usata per misurare il consumo energetico di questo monitor.

22



### 2.3 Rimozione del supporto e della base

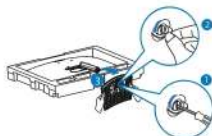
Prima di iniziare a smontare la base del monitor, osservare le istruzioni che seguono per evitare eventuali danni o lesioni.

#### 27xEISC

1. Capovolgere il display su una superficie morbida. Prestare attenzione a non graffiare o danneggiare lo schermo.



2. (1) Usare il cacciavite per allentare la vite situata nella parte inferiore della base.
- (2) Allentare con le dita la vite che si trova nella parte inferiore della base, e rimuovere la base dal supporto.



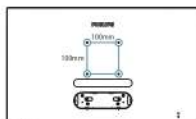
3. Rimuovere il copricerniera dal corpo del monitor con le dita.



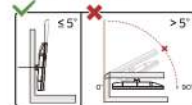
4. Utilizzare un cacciavite per rimuovere le viti sul braccio, quindi staccare il braccio/supporto dal monitor.



**Nota**  
Questo monitor è compatibile con interfacce d'installazione 100mm x 100mm conforme VESA. Vite d'installazione VESA M4. Mettersi sempre in contatto con il produttore per l'installazione a parete.



11



\* Il design del display potrebbe variare da quello illustrato.

#### Avviso

- Per evitare potenziali danni allo schermo, ad esempio il distacco del pannello, assicurarsi che il monitor non si inclini verso il basso di oltre -5 gradi.
- Non premere lo schermo durante la regolazione dell'angolo del monitor. Afferrare solo la cornice.

13

### 27xEIC

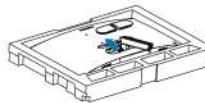
1. Capovolgere il display su una superficie morbida. Prestare attenzione a non graffiare o danneggiare lo schermo.



2. Usare il cacciavite per allentare la vite situata nella parte inferiore della base e rimuovere la base dal supporto.



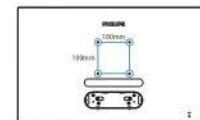
3. Rimuovere il copricerniera dal corpo del monitor con le dita.



4. Utilizzare un cacciavite per rimuovere le viti sul braccio, quindi staccare il braccio/supporto dal monitor.



**Nota**  
Questo monitor è compatibile con interfacce d'installazione 100mm x 100mm conforme VESA. Vite d'installazione VESA M4. Mettersi sempre in contatto con il produttore per l'installazione a parete.



**Avviso**  
Questo prodotto ha un design curvato; quando si installa/rimuove la base, mettere del materiale protettivo sotto il monitor e non esercitare pressioni sul monitor per evitare danni.

**Nota**  
Acquistare il supporto a parete adeguato. In caso contrario la distanza tra il cavo di segnale back-plug-in e la parete sarà troppo ridotta.

12

### 3. Ottimizzazione dell'immagine

#### 3.1 SmartImage

##### 1. Che cos'è?

SmartImage fornisce impostazioni predefinite che ottimizzano lo schermo per diversi tipi di contenuti, regolando dinamicamente luminosità, contrasto, colore e nitidezza in tempo reale. Che si lavori con applicazioni di testo, che si visualizzino immagini o che si guardi un video, Philips SmartImage fornisce prestazioni ottimizzate del monitor.

##### 2. Perché ne ho bisogno?

Poiché vuoi un monitor che fornisca visualizzazione ottimizzata di tutti i tipi di contenuti, il software SmartImage regola dinamicamente luminosità, contrasto, colore e nitidezza in tempo reale per migliorare l'esperienza visiva del monitor.

##### 3. Come funziona?

SmartImage è un'esclusiva tecnologia all'avanguardia sviluppata da Philips per l'analisi dei contenuti visualizzati su schermo. In base allo scenario selezionato, SmartImage migliora dinamicamente contrasto, saturazione del colore e nitidezza delle immagini per migliorare i contenuti visualizzati - tutto in tempo reale ed alla pressione di un singolo tasto.

#### 4. Come si abilita SmartImage?

##### 27xEISC



##### 27xEIC



1. Spostare verso sinistra per avviare SmartImage sullo schermo.
2. Spostare verso l'alto o verso il basso per selezionare tra FPS, Racing (Corse), RTS, Gamer 1 (Giocatore 1), Gamer 2 (Giocatore 2), LowBlue Mode (Modalità LowBlue) e Off (Disattiva).
3. Il menu SmartImage resterà sullo schermo per 5 secondi; diversamente è possibile spostarsi a sinistra per confermare.

Ci sono a disposizione più selezioni: FPS, Racing (Corse), RTS, Gamer 1 (Giocatore 1), Gamer 2 (Giocatore 2), LowBlue Mode (Modalità LowBlue) e Off (Disattiva).

14